



**Informe Anual y de
Responsabilidad Corporativa
2012**

*Energía
global*



Principales magnitudes

Resultados

Millones de euros

	2012	2011	2010
Cifra de negocio*	26.808	24.681	19.744
Resultado de explotación ajustado	1.000	818,6	680
Beneficio ajustado atribuible después de impuestos	555	425	418
Beneficio atribuible después de impuestos (NIIF)	576	640	634

*Sin incluir Impuesto Especial de Hidrocarburos.

Datos financieros

Millones de euros

	2012	2011	2010
Capital social	268	268	268
Patrimonio neto atribuible a la sociedad matriz	6.243	6.026	5.689
Deuda financiera neta	1.528	1.431	1.561
Inversiones realizadas en el ejercicio	734	745	621
Inversión en acciones de Responsabilidad Corporativa	4,4	4,1	3,6
Dividendos acordados por CEPSA	321	321	254

Datos operacionales

Millones de euros

	2012	2011	2010
Crudo producido (<i>working interest</i>) (barriles/día)	104.277	120.809	122.923
Crudo comercializado (barriles/día)	26.213	24.920	28.699
Crudo destilado (barriles/día)	483.988	444.680	427.458
Productos comercializados (millones de toneladas)	29,3	29,3	28,7
Producción de electricidad (GWh)	3.825	3.424	3.613
Comercialización de gas natural (GWh)	29.047	25.250	25.624

Datos operativos y de negocio

	2012	2011	2010
Cotización Brent (\$/barril)	111,58	111,27	79,47
Margen de refino <i>Cracking</i> (\$/barril)	6,3	2,1	1,34
Margen de refino <i>Hydroskimming</i> (\$/barril)	-1,4	-4,4	-4,18
Precio de la electricidad al pool (€/MWh)	47,23	49,93	37,01
Precio del gas natural (Henry Hub Spot €/MWh)	6,74	9,80	11,24
Tipo de cambio \$/€	1,285	1,392	1,327
Euríbor tres meses (%)	0,57	1,39	0,81
IPC (%)	2,9	2,4	3,0

Plantilla

	2012	2011	2010
Número de personas	11.743	12.006	12.046
Horas de formación	394.036	427.368	450.000
Índice frecuencia de accidente con baja*	2,64	3,07	3,76
Valor económico distribuido a nuestros profesionales (millones de euros)	596	587	572

* Número de accidentes con baja por millón de horas trabajadas (personal propio).

Medio ambiente

	2012	2011	2010
Millones de euros			
Gasto ambiental (millones de euros)	83,89	72,71	70,70
Inversión ambiental (millones de euros)	19,24	19,34	66,08
Consumo de energía directa (miles de GJ)	104.840	105.670	105.669
Consumo de agua (miles de m ³)	37.671	43.409	39.413
Emisiones totales (kt CO ₂ eq)	6.082	6.244	5.944

Indicadores clave

Millones de euros

CIFRA DE NEGOCIO*

2012

26.808

2011

24.681

2010

19.744

RESULTADO DE
EXPLOTACIÓN
AJUSTADO

2012

1.000

2011

818,6

2010

680

BENEFICIO AJUSTADO
ATRIBUIBLE DESPUÉS
DE IMPUESTOS

2012

555

2011

425

2010

418

BENEFICIO DESPUÉS
DE IMPUESTOS
(NIIF)

2012

576

2011

640

2010

634

INVERSIÓN EN
ACCIONES DE
RESPONSABILIDAD
CORPORATIVA

2012

4,4

2011

4,1

2010

3,6

INVERSIONES
REALIZADAS EN
EL EJERCICIO

2012

734

2011

745

2010

621

* Sin incluir impuesto especial de hidrocarburos.

**Informe Anual y de
Responsabilidad Corporativa
2012**

Índice

Mensajes de la Dirección	4
Consejo de Administración	8
CEPSA en el mundo	10

CEPSA en 2012

Hitos del año	14
Resumen del ejercicio	16
Líneas estratégicas 2012-2016	18
Gobierno Corporativo	20
Compromiso con la Sostenibilidad	24
Nuestros profesionales	26
Innovación y Tecnología	30
Actividades	34
Exploración y Producción	34
Refino, Distribución y Comercialización	38
Petroquímica	42
Gas y Electricidad	46
Clientes	48
Proveedores	52

CEPSA y su entorno

Sociedad	56
Salud y Seguridad	60
Medio Ambiente	64
Gases de Efecto Invernadero	70

Otras informaciones

Informe de Auditoría y Cuentas Anuales Consolidadas	74
Información Económico Financiera	82
Glosario	90



Carta del Presidente



Una vez más, me complace presentarles el Informe Anual y de Responsabilidad Corporativa del Grupo CEPSA correspondiente a 2012. En él se describen las actividades económicas, sociales y medioambientales de la Compañía durante el pasado ejercicio.

A pesar de la complejidad del entorno actual, CEPSA sigue manteniendo una gran capacidad de respuesta ante los desafíos que se presentan. Durante 2012, el Grupo ha conseguido grandes logros que lo acercan a su objetivo de convertirse en una de las compañías líderes en hidrocarburos a nivel mundial. Para ello, se ha centrado en la especialización de la actividad petroquímica y ha incrementado sus actividades en Exploración y Producción. Al mismo tiempo, CEPSA sigue centrada en sus operaciones internas para afrontar adecuadamente y de manera segura el nuevo entorno económico y social español.

CEPSA está llevando a cabo estas medidas al mismo tiempo que el mercado mundial de la energía sigue adaptándose a los cambios que se producen a nivel tecnológico y en los patrones de consumo. Además, el desarrollo de una nueva clase media en los mercados emergentes traerá consigo un aumento de la demanda de recursos. Por ello, la capacidad de CEPSA para innovar y adaptarse a las nuevas condiciones y la dinámica del mercado determinará su éxito en el futuro.

En el área upstream, CEPSA seguirá buscando oportunidades de Exploración y Producción y diversificando su cartera de proyectos. También seguiremos optimizando la producción, con la ayuda de nueva tecnología y la inversión directa. Para conseguir estos fines, CEPSA va a ampliar su actividad en países en crecimiento de América Latina y África.

Nuestra prioridad en lo referente al área downstream sigue siendo la optimización de las actividades petroquímicas internacionales del Grupo. La introducción de mejoras en la diversificación, el incremento de la producción de derivados petroquímicos, la mejora de los servicios y de la oferta de productos "non-oil" mejorará la eficacia y la competitividad.

El enfoque empresarial de CEPSA refleja dos de los principales retos a los que se enfrenta el mundo actual: una demanda cada vez mayor de energía y la protección del medio ambiente. Estos retos representan las dos caras de una misma moneda. Por ello, durante más de 80 años, CEPSA ha avanzado en términos de eficiencia y productividad gracias a la innovación tecnológica, aspectos que ayudan a satisfacer las demandas de energía, pero con una reducción cada vez mayor del impacto medioambiental.

CEPSA, además, en todos estos años ha mantenido su compromiso con las sociedades en las que opera apoyando siempre la creación de empleo y el desarrollo de tecnologías propias para promover el progreso y la generación de una gran actividad y crecimiento económico alrededor de sus fábricas y actividades comerciales, favoreciendo así el desarrollo de un gran tejido empresarial en España y a nivel local. Esta forma de actuar forma parte del ADN de la Compañía, siempre actuando de forma ética y cumpliendo los estándares de calidad, medioambiente, y responsabilidad empresarial más exigentes.

Además, CEPSA ha mantenido su prioridad de mejorar la seguridad y la protección de las personas, las instalaciones y nuestro medio ambiente durante 2012. Como resultado de ello, se ha registrado un descenso en el índice de frecuencia de accidentes de los empleados del Grupo CEPSA y sus contratistas.

A pesar de las dificultades que presenta la economía actual, los resultados del Grupo CEPSA demuestran su capacidad de adaptación y mejora continua. Siempre he creído que el reto viene de la mano de la oportunidad.

Por ello, considero que el éxito de CEPSA a largo plazo depende de la mejora de las operaciones, de que reforcemos nuestra eficiencia y nuestra competitividad, y de que nos mantengamos fieles a los compromisos adquiridos con la comunidad, nuestros clientes y el medio ambiente. El compromiso diario de nuestros empleados es fiel reflejo de ese éxito.

Un cordial saludo,



S. E. Khadem Al Qubaisi

Presidente

Carta del Co-Presidente



Hace más de un año, la Compañía emprendió el camino hacia una nueva CEPSA. Un camino lleno de retos y proyectos ilusionantes de la mano de IPIC como único accionista. Ha sido un año repleto de cambios y de adaptación al nuevo modelo de Compañía que entre todos estamos construyendo.

En 2012, la situación económica global se ha visto afectada por una importante volatilidad del mercado financiero. En este contexto, la economía española ha sufrido un año muy difícil, con un caída del 1,37% del PIB debido mayoritariamente a una disminución del consumo nacional.

La demanda externa neta continuó evolucionando positivamente, con una aportación de 2,8 puntos porcentuales a la tasa interanual del PIB del último trimestre de 2012. Por el contrario, la demanda nacional siguió minorando el crecimiento y restó 4,7 puntos a la variación interanual del PIB. La contribución positiva de la demanda externa neta al crecimiento se debió al comportamiento expansivo de las exportaciones, que aumentaron un 3,2% anual -las de bienes crecieron un 3% y las de servicios un 3,6%-. Las importaciones disminuyeron un 5,4% interanual, con una caída más acusada en el caso de los bienes (6,1%) que en los servicios (3,1%). Así mismo la evolución de la demanda nacional refleja una caída interanual en el gasto de los hogares (-3% frente al -2,1% del periodo anterior).

Todos estos comportamientos son resultado de la baja demanda de los sectores privado y público, en un contexto en el que el gasto de los hogares y la inversión empresarial acusaron los efectos negativos derivados del deterioro del mercado laboral, de la elevada incertidumbre y del endurecimiento de las condiciones de financiación.

A pesar de la situación llena de dificultades, especialmente en algunas áreas de nuestro sector, CEPSA, está dando pasos acertados que nos llevan por buen camino. La revisión de nuestros modelos de negocio para crear una organización más ágil y competitiva, la selección de oportunidades de negocio en las áreas de Exploración y Producción así como en Petroquímica, y la optimización de los recursos y la mejora de procesos para construir una CEPSA más eficiente en cada unidad de nuestro negocio, están ya dando sus frutos.

En este contexto, el Grupo CEPSA ha alcanzado en 2012 unos resultados muy satisfactorios, con una cifra de negocio de 26.808 millones de euros, un 8,6% superior a la del año 2011. También, ha aumentado ligeramente el Resultado Económico Bruto de Explotación Ajustado (EBITDA), que ha sido de 1.000 millones de euros, y el Beneficio Ajustado atribuible después de Impuestos, que ha sido de 555 millones de euros. La deuda financiera neta ha sido de 1.528 millones de euros, y las inversiones realizadas en el ejercicio 2012 han supuesto 734 millones de euros.

Quiero agradecer a nuestro accionista, IPIC, por su apoyo y confianza, al equipo directivo por su gran entrega para alcanzar nuestros objetivos y al resto de de nuestros empleados por su compromiso y lealtad a CEPSA.

Quiero destacar también, que en CEPSA estamos convencidos de que nuestra competitividad y capacidad de generar valor está ligada a nuestro compromiso de atender las expectativas de nuestros grupos de interés. Esta forma responsable de entender el negocio se articuló en 2012 a través de la aprobación de nuestro Plan Director de Responsabilidad Corporativa 2013-2015. Un Plan que coordina los retos asumidos de forma voluntaria por la nueva ejecutiva de CEPSA y que tiene la misión tanto de impulsar como de poner en valor los esfuerzos de las distintas áreas de negocio para garantizar la atención y la respuesta a las necesidades e inquietudes de nuestros grupos de interés. El Plan Director se desglosa en líneas de acción que se establecerán y priorizarán de cara al año en curso, teniendo en cuenta los objetivos de la Compañía y el análisis de las expectativas de los grupos de interés.

En CEPSA, tenemos la ilusión y la voluntad de seguir creciendo a través de la diferenciación, la internacionalización y la mejora continua de nuestros sistemas y procesos. El actual escenario demuestra que debemos confiar en nuestro nuevo modelo de Compañía. La experiencia, el compromiso y el saber hacer de nuestro equipo humano, son las claves que siempre nos han permitido alcanzar las metas que nos hemos marcado. Y así lo seguiremos haciendo.

Un cordial saludo,

Santiago Bergareche Busquet
Co-Presidente

Carta del Director General de Operaciones



Quiero, en primer lugar reconocer el trabajo y dedicación de los profesionales de CEPSA, ya que gracias a su esfuerzo, compromiso y dedicación somos un Grupo solvente, experto y flexible, preparado para afrontar cambios y reinventarse ante la compleja situación de nuestra economía y sector.

En 2012, CEPSA ha obtenido unos resultados superiores a los del ejercicio anterior merced a la actividad internacional que ha compensado los pobres resultados en nuestro país.

El área de Exploración y Producción ha experimentado un aumento del resultado de explotación ajustado de un 10,7% con respecto a 2011, alcanzando los 533 millones de euros. A lo largo del año, la actividad se ha focalizado en cuatro países: Argelia, Colombia, Perú y España y ha concentrado también sus esfuerzos en ampliar su presencia geográfica principalmente en países de Latinoamérica y África y por otro lado, en seguir creciendo en aquellos en los que estamos presentes.

En lo que se refiere a las áreas de Refino y Marketing, se han mejorado los resultados de 2011, si bien con una estacionalidad muy acusada. En el Refino, 2012 ha experimentado unos márgenes volátiles. En la primera mitad del año fueron muy bajos, con el consiguiente deterioro en los resultados. Sin embargo, entre los meses de julio y septiembre se dieron unas circunstancias excepcionales, entre las que cabe destacar el cierre de refinerías en Europa, las paradas de mantenimiento de numerosas

instalaciones, y la reposición, por parte de muchos operadores, de los bajos niveles de stocks que tenían desde 2011 por la reducida utilización de las plantas en ese año lo que produjo por tanto una falta de oferta que provocó la mejora sustancial de los márgenes de refino, que compensaron la mala primera mitad de 2012.

En cuanto a la Comercialización de productos petrolíferos, CEPSA ha continuado sufriendo la caída de la demanda en el mercado local, que en un entorno recesivo no ha podido compensarse a nivel de márgenes. Como hito destacable en el pasado ejercicio, se llevó a cabo la adquisición del 100% de las acciones de Chevron España, S.A., que ha permitido a la Compañía hacerse con su negocio de combustibles y carburantes en las Islas Canarias, el de lubricantes en España, Portugal y Gibraltar, así como con el de aviación en Península y Baleares.

La Petroquímica ha obtenido un resultado de explotación de 160 millones de euros en 2012, un 9% inferior al de 2011, lastrado parcialmente por la caída de las ventas, especialmente en la segunda mitad del año, cerrando el año con un descenso del 16,5% con respecto al año anterior. La realidad es que el negocio se ha comportado de manera satisfactoria. Si bien el ejercicio 2012 ha estado por debajo del anterior en términos de resultados, cabe destacar que el año 2011 supuso un record en el resultado del área petroquímica. Entre nuestros principales hitos del año, y en nuestro reto de avanzar y operar en el mercado asiático, y de este modo, flexibilizar la producción de fenol y acetonas, se lanzó el proyecto para la construcción de una planta en Shanghái, que se prevé poner en marcha en el segundo semestre de 2014.

Por último, en el área de Gas y Electricidad, las ventas de electricidad se han mantenido similares a las de 2011, y las de gas natural han sido un 15% superior. El elevado precio del "pool" y la mayor actividad tanto en electricidad

como en gas, unido al incremento de actividad desde la puesta en marcha del MEDGAZ (gasoducto Argelia-Europa vía España), han contribuido a mantener los buenos resultados económico-financieros en esta área, alcanzando un resultado de explotación ajustado de 42 millones de euros, un 20% superior al del año anterior.

La inversión realizada en 2012 ha sido de 734 millones de euros y el ratio de deuda sobre fondos propios del 24,2%, cifra que se mantiene en niveles similares a los de 2011, y que nos permite seguir contando con una situación sólida de cara a materializar nuestro proyecto de expansión y crecimiento sostenible.

Este año 2012, como siempre, hemos mantenido en todos nuestros planes, el cuidado de la seguridad de las personas, de las instalaciones y de nuestro entorno, como una prioridad que forma parte de nuestra cultura. Resultado del afianzamiento de esta cultura es el descenso del índice de frecuencia de accidentes de personal propio y de contratados de todo el Grupo CEPSA.

CEPSA seguirá trabajando en su proceso de transformación como el único camino viable para avanzar; tanto en España como en el exterior; en los proyectos de consolidación y crecimiento previstos en nuestro plan estratégico. Este proceso de reinversión que debemos acometer de forma ágil requiere de la generosidad, motivación y participación de las distintas unidades de la Compañía así como del compromiso individual de nuestros profesionales a los que traslado mi apoyo por su gran esfuerzo en estos momentos de cambio.

Un cordial saludo,

Pedro Miró Roig
Director General de Operaciones

Consejo de Administración

**S.E. KHADEM
AL QUBAISÍ**
PRESIDENTE



Fecha del nombramiento: 1 de octubre de 2009 (por cooptación, ratificado en su cargo por la Junta General el 28 de mayo de 2010).

Titulación: Licenciado en Ciencias Económicas por la Universidad de los Emiratos Árabes Unidos (UAEU).

S. E. Khadem Al Qubaisi ocupa el cargo de Presidente del Consejo de Administración y de la Comisión Ejecutiva de CEPESA, siendo Vocal de la Comisión de Nombramientos y Retribuciones.

Posee una amplia experiencia profesional en el ámbito financiero. Sus inicios profesionales fueron como analista financiero en la Autoridad Inversora de Abu Dhabi, para pasar luego a dirigir la división de inversiones de *International Petroleum Investment Company* (IPIC), donde actualmente ocupa el cargo de Consejero Delegado.

Es Presidente de varias organizaciones, incluidas *Aabar Investments*, *Arabtech Holding*, *Abu Dhabi Nacional Takaful*, *I-Media Newspaper* y *Nova Chemicals*, ostentando la Vicepresidencia en *Abu Dhabi Polymers*. Es Presidente del Grupo CEPESA desde el 27 de septiembre de 2011.

**D. SANTIAGO
BERGARECHE**
CO-PRESIDENTE



Fecha del nombramiento: 27 de junio de 2008 (por cooptación, ratificado en su cargo por la Junta General el 26 de junio de 2009).

Titulación: Licenciado en Ciencias Económicas y Derecho por la Universidad Comercial de Deusto (Bilbao).

El Sr. Bergareche ocupa el cargo de Co-Presidente del Consejo de Administración de CEPESA, de Presidente de la Comisión de Nombramientos y Retribuciones, siendo Vocal de la Comisión Ejecutiva y del Comité de Auditoría.

Cuenta con una larga trayectoria en el ámbito directivo en empresas nacionales, habiendo desempeñado los cargos de Director General y miembro del Comité de Dirección de BBVA, Presidente de Metrovacesa y Consejero Delegado del Grupo Ferrovial.

En la actualidad ocupa cargos en los Consejos de Administración de varias sociedades, entre ellos, es Consejero de Vocento, Maxam y Deusto Business School, Presidente no ejecutivo de Dinamia Capital Privado y Vicepresidente del Grupo Ferrovial.

**S.A.R. D. CARLOS
DE BORBÓN-DOS
SICILIAS, INFANTE
DE ESPAÑA**
VOCAL



Fecha del nombramiento: 29 de abril de 1987, reelegido por última vez el 25 de junio de 2012.

Titulación: Licenciado en Derecho.
El Sr. De Borbón-Dos Sicilias es Vocal del Consejo de Administración de CEPESA.

Cuenta con una larga trayectoria profesional vinculada a empresas del sector, habiendo sido asesor para España de *Petróleos Mexicanos* (PEMEX) hasta 1984.

Ocupa cargos en los Consejos de Administración de Thyssenkrupp y Telvent, es Presidente del Real Patronato del Museo Naval y de Dehesa de la Higuera, S.A. A su vez, es miembro del Patronato de la Fundación Cultural Banesto.

**D. MURTADHA
AL HASHMI**
VOCAL



Fecha del nombramiento: 23 de septiembre de 2005, reelegido por última vez el 27 de abril de 2011.

Titulación: Licenciado en Contabilidad e Informática por la Universidad de Al Ain en los Emiratos Árabes Unidos (EAU).

El Sr. Al Hashmi es Vocal del Consejo de Administración y de la Comisión Ejecutiva de CEPESA, y ocupa el cargo de Presidente del Comité de Auditoría.

Cuenta con una larga trayectoria profesional en el ámbito financiero, habiendo comenzado a trabajar en el *National Bank of Abu Dhabi* en 1989. Posteriormente, ocupó el cargo de Director de Finanzas en *International Petroleum Investment Company* (IPIC), y luego el de Director de Finanzas y Cuentas.

**D. MOHAMMED
AL-HUSSEINY**
VOCAL



Fecha del nombramiento: 2 de agosto de 2011 por cooptación, ratificado en su cargo por la Junta General el 27 de septiembre de 2011.

Titulación: Licenciado en Contabilidad por la Universidad Estatal de Louisiana (EE.UU.), y Contador Público Colegiado por el estado de Texas.

El Sr. Al-Husseiny es Vocal del Consejo de Administración de CEPSA, del Comité de Auditoría y de la Comisión de Nombramientos y Retribuciones.

Tiene una extensa trayectoria en el ámbito de las finanzas, donde ha ocupado el cargo de Director Financiero de empresas energéticas e industriales de gran relevancia en Omán, Arabia Saudí y Emiratos Árabes Unidos.

Desde 2009 ocupa el cargo de Consejero Delegado de *Aabar Investments PJSC* a la vez que es miembro de los Consejos de Administración de *Mercedes GP*, *Aabar Europe Holdings GmbH*, *Virgin Galactic* y *Xojet*.

D. PEDRO MIRÓ
VOCAL



Fecha del nombramiento: 31 de enero de 2012.

Titulación: Licenciado en Ciencias Químicas por la Universidad de Barcelona.

El Sr. Miró es Vocal del Consejo de Administración de CEPSA y de la Comisión Ejecutiva, y ocupa el cargo de Director General de Operaciones.

Ha desarrollado su carrera profesional en CEPSA, formando parte de la Compañía desde el año 1976 donde ha ocupado los cargos de Director del Centro de Investigación, Director de Tecnología, Director de Exploración y Producción, y desde 2009, miembro del Comité de Dirección y Director General de Operaciones, responsable de las actividades de Refino y Electricidad del Grupo. Ha sido Presidente de MEDGAZ desde 2000 hasta su puesta en marcha en marzo de 2011, y Vicepresidente de Europa. También ocupa el cargo de Consejero en CLH y Concawe.

**D. IGNACIO
PINILLA**
SECRETARIO NO
CONSEJERO



Fecha del nombramiento: 31 de enero de 2012.

Titulación: Licenciado en Derecho por la Universidad Complutense de Madrid.

El Sr. Pinilla ocupa el cargo de Secretario, no Consejero, del Consejo de Administración de CEPSA, de la Comisión Ejecutiva y del Comité de Auditoría. Cuenta con una carrera profesional como Abogado del Estado en los Ministerios de Sanidad y de Economía y Hacienda. Tras su experiencia profesional en la Administración se dedicó al asesoramiento jurídico de la empresa privada. Ha ocupado cargos de Secretario General en la Compañía Cementera Portland así como en Iberia Líneas Aéreas de España, S.A., y de Secretario del Consejo de Administración y Director de la Asesoría Jurídica de Construcciones Aeronáuticas, S.A.

Su incorporación a CEPSA como Director de la Asesoría Jurídica se produjo en el año 2001, y desde la toma de control por IPIC del 100% del capital de CEPSA, ocupa el cargo de Director General de los Servicios Jurídicos.

**DÑA. CARMEN
CAGIGA**
VICESECRETARIA
NO CONSEJERA



Fecha del nombramiento: 31 de enero 2012.

Titulación: Licenciada en Derecho por la Universidad Complutense de Madrid.

La Sra. Cagiga ocupa el cargo de Vicesecretaria del Consejo de Administración de CEPSA, de su Comisión Ejecutiva y del Comité de Auditoría.

Su carrera profesional en CEPSA se remonta a 1973, en el ámbito de la Asesoría Jurídica vinculada a temas corporativos, comunitarios y ambientales. Desde 1990, dirige el área de Asuntos Corporativos y Societarios, donde desarrolla, entre otras funciones, la de asesoramiento jurídico al Secretario y de asesora del Consejo de Administración de la Compañía.

CEPSA en el mundo



Exploración y Producción

Colombia

Exploración y producción en Cuenca de Los Llanos y Valle Superior de Río Magdalena (Caracara, CPR Espinal y La Cañada Norte).

Participación en el oleoducto OCENSA (5%).

Argelia

Producción en la cuenca Berkine y exploración en Timimoun y Rhourde er Rouni.

Exploración y producción de petróleo en los yacimientos de Rhourde El-Krouf (RKF), Ourhoud y Rhourde er Rouni II.

Exploración de gas en Timimoun.

Perú

Exploración en la cuenca de Marañón.

España

Producción *offshore* en el Mediterráneo (área de Casablanca).



Refino

España

3 refinerías.

50% de una refinería de asfalto.



Distribución y Comercialización

España

1.516 Estaciones de Servicio y 935 tiendas de conveniencia.

6 factorías de derivados asfálticos.

4 factorías de suministro de combustible a buques.

7 puntos de suministro de combustible de aviación.

Una planta de producción de bases y parafinas.

Una planta de envasado de lubricantes.

2 instalaciones de envasado y trasvase de butano y propano.

Portugal, Andorra y Gibraltar

293 Estaciones de Servicio en Portugal, Andorra y Gibraltar y 44 tiendas de conveniencia en Portugal.

Marruecos

Suministro de combustibles a buques.

Panamá

Suministro de combustibles a buques.



Petroquímica

España

3 plantas petroquímicas.

Canadá

2 plantas petroquímicas
(51% de participación).

Brasil

Una planta petroquímica
(72% de participación).

China

Construcción de una planta de fenol.

Portugal

Delegación comercial y almacenamiento
de productos petroquímicos.

Italia

Almacenamiento de
productos petroquímicos.

Gran Bretaña

Delegación comercial y almacenamiento
de productos petroquímicos.

Bélgica

Delegación comercial y
almacenamiento de productos
petroquímicos.

Holanda

Almacenamiento de
productos petroquímicos.



Gas y Electricidad

España

7 plantas de cogeneración y 50% de
una planta de ciclo combinado.

Distribución y comercialización de gas
y electricidad.

Argelia

Gasoducto MEDGAZ
(20% de participación).



Emiratos Árabes Unidos

Oficina de representación CEPSA.

CEPSA en 2012

Hitos del año

Resumen del ejercicio

Líneas estratégicas 2012-2016

Gobierno Corporativo

Compromiso con la Sostenibilidad

Nuestros profesionales

Innovación y Tecnología

Actividades

Exploración y Producción

Refino, Distribución y Comercialización

Petroquímica

Gas y Electricidad

Clientes

Proveedores





Hitos del año

CEPSA ADQUIERE EL 100% DE LAS ACCIONES DE CHEVRON



Tras esta operación realizada en febrero de 2012, la Compañía incorpora los activos de Chevron de combustibles y carburantes en las Islas Canarias, de lubricantes en España, Portugal y Gibraltar, y de aviación en Península y Baleares.

Los activos adquiridos son 64 estaciones de servicio, algunas de ellas operando bajo la marca Texaco en el archipiélago canario; una terminal de almacenaje de productos petrolíferos en el puerto de Las Palmas de Gran Canaria; el negocio de suministro de aviación en Península y Baleares; el negocio de lubricantes en España, Portugal y Gibraltar; y una planta de mezcla y envasado de lubricantes en la Comunidad Valenciana.

INTR@CEPSA 2012, PREMIO AUTELSI 2012



El proyecto de la intranet corporativa "Proyecto IntraCEPSA 2012" ha recibido el pasado marzo el Premio AUTELSI 2012, otorgado por la Asociación Española de Usuarios de Telecomunicaciones y de la Sociedad de la Información, al mejor proyecto de innovación tecnológica para la mejora de la productividad.

Partiendo de una intranet con una visión unidireccional empresa-empleado, de acceso exclusivamente interno y con un bajo nivel de automatización de procesos, hemos evolucionado hacia un entorno de trabajo colaborativo, con eficacia y acceso universal.

Este giro nos ha permitido mejorar la eficiencia y la productividad, tras la incorporación de mayores servicios al empleado y la ampliación de sus posibilidades de participación y de trabajo en equipo.

CEPSA, EN APOYO DEL AUTOGÁS



El autogás, gas licuado del petróleo, es una mezcla de propano y butano utilizada como carburante en vehículos de motor que destaca por sus conocidas y contrastadas ventajas de ahorro energético y menores valores de contaminación frente a los carburantes tradicionales.

En el mes de octubre, presentamos, en el Salón del Combustible Alternativo de Valladolid, vehículos que utilizan el sistema Dual-GLP para este tipo de carburante. Este nuevo sistema realiza la inyección de gas de forma individualizada por cada cilindro, en vez de directamente en la admisión.

CEPSA tiene actualmente en fase de proyecto 33 puntos de suministro de autogás en sus estaciones de servicio y planes para alcanzar 10 puntos de suministro durante el año 2013.

PROYECTOS DE OPTIMIZACIÓN DE LOS MÁRGENES DE REFINO



Con el objeto de reforzar la capacidad competitiva de nuestro refino, se ha definido un Plan de Optimización cuyos resultados se registran desde enero de 2012. El objetivo de este Plan es identificar y ejecutar acciones operativas o proyectos para llegar a una mejora del margen de 1,5 \$/bbl.

Durante el año 2012 se identificaron 176 acciones, de las cuales 120 fueron completadas y 56 continúan en curso. En su conjunto, supondrán 142 millones de euros de inversión. Las acciones realizadas se orientaron a la reducción de los costes operacionales y a la mejora de rendimientos en las unidades de fabricación.

185.000 EUROS PARA EL "VALOR SOCIAL"



En 2012 CEPSA distribuyó 185.000 euros entre 27 entidades sin ánimo de lucro como reconocimiento a su labor social y solidaria.

A través de sus Premios CEPSA al Valor Social, la Compañía recibió 380 proyectos que presentaron su candidatura, respaldados por más de 1.400 empleados que actuaron de "padrinos solidarios" presentando y apoyando las propuestas.

Bajo el lema "una idea solidaria tiene valor cuando se hace realidad", continuamos impulsando estos Premios que, en su edición de 2012, se llevaron a cabo en nuestros centros de Huelva, Portugal, Madrid, Campo de Gibraltar, Canarias y Colombia.

UN NUEVO BUQUE PARA LA PROTECCIÓN AMBIENTAL



Desde 2012, CEPSA dispone de un nuevo recurso equipado con la tecnología anticontaminación más avanzada para proteger las aguas y el litoral de la bahía de Algeciras.

El buque "José y Carmen", de 18,5 metros de eslora y 4 de manga, de la empresa auxiliar Aguaservi, cuenta con sistemas anticontaminación, un radar para la detección de vertidos y "skimmers" para la succión de residuos de hidrocarburos y su almacenamiento posterior en tanques internos.

Gracias a su equipamiento y a los sistemas instalados, el buque, además de facilitar las maniobras de amarre de los barcos, permite el traslado de los equipos de buceo y la lucha contra la contaminación accidental de aguas marinas.



Resumen del ejercicio

El consumo anual de productos petrolíferos en 2012 se contrajo un 7,5% respecto al año 2011, debido al menor volumen del transporte por carretera y al descenso de la producción industrial en dicho periodo.

Sin embargo, la demanda mundial se ha fijado en 89,8 millones de barriles al día, un aumento de un 1% frente al ejercicio precedente debido principalmente al crecimiento en Asia, concretamente, en China.

ENTORNO ECONÓMICO Y SECTORIAL

En relación a la oferta, la OPEP ha producido 31,36 millones de barriles al día, dato influenciado por la disminución de las exportaciones de Irán y por el incremento de la producción en Irak y Libia.

La media anual del precio del crudo Brent ha permanecido estable durante 2012, situándose en 111,6 \$/b, únicamente un 0,27% más que el año pasado. Por otra parte, el cambio medio del dólar estadounidense en 2012 fue de 1,29 \$/€, frente a 1,39 \$/€ de 2011.

En España, el consumo de gasóleo de automoción ha descendido un 6,1% y el de las gasolinhas un 7,1%, según los datos de Corporación de Reservas Estratégicas (CORES) de 2012.

Por lo que respecta a CEPSA, el resultado de explotación ajustado en 2012 ha sido de 1.000 millones de euros, un 22% superior al obtenido en el año anterior. El Beneficio Neto Ajustado alcanzó los 555 millones de euros, frente a 425 millones en 2011.

La Compañía goza de una sólida situación financiera. El activo consolidado del Grupo a cierre de ejercicio ascendía a 13.139 millones de euros, un 6,2% más que el año anterior. Los recursos propios, antes del reparto del dividendo complementario, eran de 6.173 millones, un 4,3% más que en 2011.

El volumen total de deuda sigue en niveles contenidos, con un índice de autonomía financiera (*gearing*), expresado como el cociente entre la deuda neta y los fondos propios, del 24,2%.

Resultados

Millones de euros

	2012	2011	2010
Cifra de negocio	26.808	24.680	19.744
Resultado de explotación ajustado	1.000	819	680
Exploración y Producción	533	487	334
Refino, Distribución y Comercialización	265	121	180
Petroquímica	160	176	144
Gas y Electricidad	42	35	21
Beneficio ajustado atribuible después de impuestos	555	425	418
Beneficio atribuible después de impuestos (NIIF)	576	640	634





Inversiones del Grupo

Inversión total
734
Millones de euros



Líneas estratégicas 2012-2016

Con el objetivo de convertir a la Compañía en un actor principal del sector, las líneas estratégicas para el período 2012-2016 tienen como ejes fundamentales un alto nivel de integración y una fuerte proyección internacional.

Para lograr materializar nuestro proyecto de crecimiento, es necesario mantener una estructura patrimonial sana, controlar de forma estricta los posibles riesgos y asegurar la disponibilidad de recursos que nos permitan aprovechar las oportunidades de adquisiciones rentables, que nos aporten crecimiento y valor.

Exploración y Producción

El crecimiento en esta área se lleva a cabo a través de tres ejes de actuación:

1. Reponer reservas y recursos a través de la adquisición de activos.
2. Incrementar la actividad exploratoria, diversificando el dominio minero.
3. Optimizar la producción mediante el impulso de proyectos de alta tecnología.

Refino

La excesiva regulación, las normas de competencia y las medidas medioambientales, han llevado al negocio del refino en Europa a una situación complicada.

Con el fin de adaptarnos a esta realidad, CEPSA está incrementando la fabricación de derivados petroquímicos, en detrimento de otros con menor demanda, y optimizando su eficiencia energética y operativa.

EJES DEL PLAN ESTRATÉGICO 2012-2016

- Expansión en el área de Exploración y Producción.
- Proyección internacional en Petroquímica.
- Maximización de eficiencia en los centros de producción.
- Control de costes en todas las áreas.
- Incremento de la cuota de mercado y de las rentabilidades en Comercialización.

Las palancas de crecimiento serán los negocios de Exploración y Producción y de Petroquímica, sin renunciar a las oportunidades que puedan surgir en otras áreas alineadas con nuestras actividades.





Comercial

La caída de la demanda nos ha llevado a reorientar nuestros objetivos en la red comercial.

Lograr una buena fidelización de nuestros clientes, optimizar la generación de servicios y productos *non-oil* y ser una compañía diferenciada por su trato y su calidad, son los objetivos marcados.



Petroquímica

En esta actividad, la Compañía cuenta con una notable posición. Somos uno de los principales productores mundiales de materias primas para detergentes biodegradables, fibras textiles para el sector del poliéster, fenol-acetona y disolventes intermedios.

Nuestra línea de actuación es mantener esta posición de liderazgo mundial, buscando y diversificando oportunidades de crecimiento, mejorando nuestra eficiencia, ampliando capacidades y explotando la tecnología de vanguardia de la que disponemos.

Gas y Electricidad

Nuestra estrategia en el negocio de Gas y Electricidad tiene dos vertientes. Por un lado, desarrollar sinergias dentro de la Compañía, integrando de forma vertical la producción, el transporte, la comercialización y el aseguramiento del suministro interno, y por otro lado, incrementar la cuota en los mercados mayorista y minorista.

TRANSFORMANDO NUESTRA FORMA DE TRABAJAR

Para lograr que las líneas estratégicas descritas sean una realidad, así como para compatibilizar crecimiento, estabilidad y desarrollo, CEPSA inició en 2011 un profundo proceso de transformación que ya está dando sus frutos.

Agilidad, innovación colaborativa, mejora de los procesos operativos y de gestión, han sido los objetivos que, de forma gradual, se están alcanzando con las nuevas estructuras y la reordenación administrativa y funcional.

Estamos en el camino de conseguir un modelo de organización de máxima eficacia, sencillo e integrado, que nos permita continuar siendo una fuente de generación de riqueza.



Gobierno Corporativo

El sistema de gobierno corporativo de CEPSA nos permite ejercer de una manera responsable el desarrollo de nuestra actividad de negocio, que continúa creciendo de forma potente en el exterior, y establece el marco para el desarrollo de un comportamiento ético con la sociedad y el entorno.

ÉTICA EN NUESTRA GESTIÓN

CEPSA cuenta con un Código de Ética y Conducta basado en estos principios institucionales, que sirve de marco de referencia para el desarrollo de nuestra práctica profesional. Su cumplimiento resulta obligatorio para todo el personal del Grupo CEPSA, y establece los valores y principios éticos que deben guiar su actuación:

- **Integridad:** actuar de forma diligente, responsable y eficiente, manteniendo un comportamiento leal, honesto y de buena fe.
- **Cumplimiento de la normativa:** se refiere tanto a la normativa general como a la interna e implica el diseño de medidas eficaces para prevenir posibles conductas irregulares.

- **Transparencia:** facilitar a los grupos de interés información relevante, veraz, clara, accesible y completa sobre las actividades, políticas y gestión del Grupo CEPSA.
- **Honestidad:** rechazar la corrupción en todas sus formas, pública y privada, activa y pasiva.
- **Respeto:** por la diversidad de las personas (cultura, género, raza, religión y orientación sexual).
- **Seguridad:** mantener las mejores condiciones de seguridad en todos los procesos, instalaciones y servicios.
- **Protección del medio ambiente:** cumplir con los estándares establecidos en la normativa medioambiental.

Tan importante como definir el marco de valores y principios éticos que supone el Código de Ética y Conducta, es determinar un modelo adecuado de gestión que favorezca la correcta supervisión y cumplimiento del mismo.

En este sentido, tanto los empleados como cualquier persona ajena de CEPSA disponen de un Canal Ético, al que pueden remitir sus inquietudes y reclamaciones en relación a los aspectos contenidos en el Código de Ética y Conducta.

Además, la Compañía acepta y asume en todas sus actuaciones la Declaración Universal de los Derechos Humanos y los convenios de la Organización Internacional del Trabajo (OIT) relativos a los mismos y se adhiere a los principios directores de la Organización para la Cooperación y Desarrollo Económico (OCDE), del Pacto Mundial de las Naciones Unidas y del Código de Buenas Prácticas Tributario dictado por el Gobierno español.





Consejo de Administración

Al ser IPIC titular del 100% de las acciones del capital social de CEPSA, la Compañía es una sociedad anónima unipersonal (S.A.U.).

Su Consejo de Administración es el responsable de determinar las líneas estratégicas y los objetivos económicos, así como de asegurar que el Grupo responde a las preocupaciones y a las necesidades de la sociedad en la que se enmarcan sus actividades.

El Consejo desarrolla sus funciones a través de tres comisiones:

- **Comisión Ejecutiva:** La comisión se creó en agosto de 2011 y durante 2012 se han celebrado 40 reuniones. Se rige por el Reglamento del Consejo. Está integrada por cuatro miembros.
- **Comité de Auditoría:** Está integrado por tres Administradores designados por el Consejo de Administración, teniendo en cuenta su experiencia profesional y competencia en materia contable, financiera y de auditoría. El Comité de Auditoría, que se rige por el Reglamento del Consejo de Administración, se reúne al menos con periodicidad trimestral.

- **Comisión de Nombramientos y Retribuciones:** Está integrada por tres miembros y se rige por el Reglamento del Consejo de Administración. Por la naturaleza de sus competencias no tiene predeterminada una periodicidad mínima para sus reuniones.

Composición de los Órganos de Gobierno

Nombre	Consejo de Administración	Comisión Ejecutiva	Comité de Auditoría	Comisión de Nombramientos y Retribuciones
D. Carlos Pérez de Bricio <i>Presidente Honorífico</i> ¹				
S.E. Khadem Al Qubaisi	Presidente	Presidente	-	Vocal
D. Santiago Bergareche	Co-Presidente	Vocal	Vocal	Presidente
S.A.R. D. Carlos de Borbón-Dos Sicilias	Vocal	-	-	-
D. Muradha Al Hashmi	Vocal	Vocal	Presidente	-
D. Mohammed Al-Husseiny	Vocal	-	Vocal	Vocal
D. Pedro Miró	Vocal	Vocal	-	-
D. Carlos Morán ¹				Secretario
D. Ignacio Pinilla ¹	Secretario	Secretario	Secretario	
Dña. Carmen Cagiga ¹	Vicesecretaria	Vicesecretaria	Vicesecretaria	-

¹ No consejeros.



RETRIBUCIÓN DEL CONSEJO Y DE LA ALTA DIRECCIÓN

La remuneración del Consejo está regulada en los Estatutos de la sociedad y en el Reglamento del Consejo de Administración. Consta de una parte fija anual que determina la Junta General y dietas de asistencia, sin que el total percibido por todos los miembros del Consejo pueda exceder el uno por mil de los ingresos totales consolidados durante el ejercicio precedente. La asignación fija anual se distribuye entre los Consejeros en el momento, en la forma y proporción que decida el propio Consejo de Administración, en atención a la dedicación e importancia de las funciones que desempeña cada Consejero.



La remuneración de la Alta Dirección consta de una parte fija y otra variable que se establece como un porcentaje de la retribución fija en función del grado de consecución de los objetivos fijados para el ejercicio. Estos objetivos se establecen en base a los resultados económicos del Grupo consolidado, los índices de seguridad laboral, los aspectos operativos del negocio y el desempeño individual.

VISIÓN, MISIÓN Y PRINCIPIOS INSTITUCIONALES

MISIÓN

Desarrollamos actividades en la cadena de valor del petróleo y el gas de manera eficiente, responsable y rentable, para contribuir al suministro de energía segura a la sociedad en nuestra área de influencia.

VISIÓN

Aspiramos a ser una compañía energética y petroquímica integrada y de alto rendimiento, orientada a nuestros clientes y a la creación de valor; respetuosa con el medio ambiente y comprometida con la sociedad.

PRINCIPIOS INSTITUCIONALES

Respeto de los derechos de las personas, transparencia en nuestra gestión, calidad y seguridad en nuestras actividades y productos, y protección del medio ambiente son la base de nuestro comportamiento empresarial.





GESTIÓN DEL RIESGO

Las actividades de CEPSA se desarrollan en países con marcos regulatorios distintos y cubren toda la cadena de valor del negocio del petróleo y del gas natural. Para la gestión de los distintos tipos de riesgos que pueden afectar al modo en que se realizan las operaciones y a los resultados que de ellas se obtienen, el Sistema de Control de Riesgos del Grupo CEPSA aplica políticas cuyo objetivo principal, de acuerdo con la estrategia establecida por la dirección de la Compañía, es optimizar la relación entre costes y riesgos cubiertos.

El Consejo de Administración, a través del Comité de Auditoría y de los Directores de las unidades de negocio, supervisa y controla periódicamente los riesgos. En el ámbito de la Protección Ambiental, Seguridad y Calidad, existen grupos de trabajo para la revisión periódica de los riesgos de esa naturaleza y la propuesta, en su caso, de medidas de adecuación o modificación.

CEPSA mantiene un sistema de gestión basado en la existencia y aplicación de un marco normativo, integrado por Normas Básicas, Procedimientos y Manuales, que guían el desempeño y la actuación de las personas, propiciando el control interno mediante planes de auditoría y, en consecuencia, evitando actuaciones no éticas. El sistema está disponible en un medio de consulta interno.

Los riesgos englobados en el Sistema de Control de Riesgos son los siguientes:

- **Riesgos de estrategia y planificación:** Se trata de los riesgos relacionados con la Responsabilidad Corporativa y la Sostenibilidad, factores externos asociados a elementos ajenos a la sociedad, tales como la coyuntura económica, ámbito sectorial, riesgo país, competencia y eventos catastróficos naturales o daños causados por terceros, así como los relacionados con el posicionamiento de la compañía.
- **Riesgos financieros y de mercado:** Son los derivados de la volatilidad de los precios del *commodity*, tipos de cambio, tipos de interés, liquidez y solvencia, entre los que se encuentran el riesgo de crédito, acceso a la financiación y contratos de cobertura y *trading*.
- **Riesgos de operaciones e infraestructuras:** Son los asociados a la eficacia y eficiencia de las operaciones, y que si se materializan pueden suponer una pérdida de valor de la Compañía, resultante de procesos internos inadecuados o fallidos, personas y sistemas, o la falta de infraestructura. En gran medida guardan relación con el desempeño, protección y utilización de los activos existentes.

Entre ellos cabe destacar el abastecimiento de productos, bienes y servicios, la gestión del transporte, los procesos de extracción y fabricación, ventas y marketing, la seguridad de personas e instalaciones, el respeto al medio ambiente, los recursos humanos y las tecnologías de la información.

- **Riesgos de reporte, ética y cumplimiento:** Son riesgos que de materializarse afectan directamente a la reputación de la compañía y puede derivarse una sanción por parte del regulador. Son riesgos relacionados con la ética y la conducta, la vulneración de los derechos humanos, el cumplimiento normativo y de políticas y procedimientos internos de la Compañía y los riesgos asociados a los procesos de reporte.
- **Riesgos de información:** Son los asociados a los activos de información y la actividad de la Compañía, cuyo control es fundamental para la protección de la información corporativa y los datos personales que CEPSA trata en el ejercicio de su actividad. La Compañía ha establecido medidas de seguridad para proteger su información a través de la implantación de un Sistema de Gestión de la Seguridad de la Información certificado según la norma ISO 27001.



Compromiso con la Sostenibilidad

La integración de la sostenibilidad en la gestión de nuestra actividad es una de las prioridades del Grupo CEPSA. A través del desarrollo sostenible de cada una de las áreas de negocio, nos comprometemos a respetar los derechos humanos, a actuar de forma ética y responsable y a minimizar nuestros impactos en el medio ambiente y en la comunidad.

LA SOSTENIBILIDAD EN NUESTRA GESTIÓN

Desde el Grupo CEPSA seguimos apostando por un modelo de negocio sostenible como el único viable para promover el crecimiento futuro. Nuestros principios institucionales son pautas de conducta esenciales que guían nuestra actuación como organización comprometida y responsable.

Desde esta perspectiva, CEPSA gestiona sus actividades teniendo siempre presente la sostenibilidad de las mismas, trabajando de forma proactiva tanto en la mitigación de los impactos sobre el entorno y las comunidades, como en la atención a todos sus grupos de interés. El modelo de gestión de CEPSA integra la sostenibilidad en cada fase del negocio, desde la exploración de crudo y gas hasta la comercialización de sus productos y servicios.

La presencia de la Compañía en distintos países, de diversas culturas y grados de desarrollo económico

y social, hace que la implantación de programas dirigidos a reducir los impactos sociales, ambientales o en materia de derechos humanos, que puedan producirse por sus actividades, estén integrados en su día a día. Además, como empresa del sector de la energía, CEPSA asume el compromiso irrenunciable de producir energía de forma segura y responsable para la sociedad.

Queremos que todos nuestros recursos –humanos, técnicos y económicos– reforzados con nuestra capacidad tecnológica, contribuyan a posicionar a CEPSA como una de las empresas energéticas más competentes en su sector y más reconocidas por su respeto al medio ambiente y a la sociedad, todo ello en un marco de comportamiento ético y transparente.

Aspiramos a satisfacer las expectativas de nuestros grupos de interés y a que nos ayuden a conseguir los retos que nos planteamos:

NUESTROS CLIENTES

Buscamos calidad y eficacia en los productos y servicios que les ofrecemos y fomentamos una relación cercana basada en la confianza.

NUESTROS PROFESIONALES

Queremos ofrecerles un entorno de trabajo seguro, que potencie su desarrollo profesional y les permita disfrutar de su vida personal.

LAS COMUNIDADES

Escuchamos y respetamos a las comunidades de las áreas en las que operamos para que compartan los beneficios de nuestra actividad.

NUESTROS PROVEEDORES Y CONTRATISTAS

Queremos compartir con ellos nuestros valores y trabajar de forma conjunta en la consecución de unos objetivos comunes.

Este Informe Anual y de Responsabilidad Corporativa 2012 de CEPSA recoge la información relevante sobre nuestro desempeño en materia económica, social y ambiental, para que nuestros grupos de interés conozcan nuestra actividad y cómo afrontamos los retos que se nos presentan.





ÉTICA Y RESPONSABILIDAD

Las distintas operaciones y proyectos desarrollados por la Compañía siempre se llevan a cabo en el marco normativo propio de cada actividad y aplicando los principios y valores establecidos en el Código de Ética y Conducta.

Este conjunto de principios y valores son más relevantes cuanto más diversos son los entornos culturales, sociales y legislativos en los países en los que CEPSA desarrolla sus actividades.

Nuestras políticas de seguridad física establecen un marco de actuación en materia de seguridad acorde con los Principios Voluntarios sobre Seguridad y Derechos Humanos, impulsados por los gobiernos de Estados Unidos, Reino Unido, Holanda y Noruega y asumidos por las principales empresas extractivas del sector petrolero.

IMPACTOS EN EL MEDIO AMBIENTE Y LA SEGURIDAD

Para CEPSA, la gestión de los impactos ambientales y la seguridad son unos de los aspectos más relevantes para su gestión por ser factores clave en el negocio del petróleo y el gas.

Los objetivos de crecimiento e internacionalización aumentan la exposición de la Compañía a los riesgos relacionados con el medio ambiente y la seguridad. Por este motivo, buscamos la excelencia en la gestión de nuestras actividades y de nuestras relaciones con los grupos de interés con los que estamos en contacto.

La posición de CEPSA en materia de medio ambiente y seguridad, cuya aplicación se detalla en los capítulos "Medio Ambiente" y "Seguridad y Salud" de este Informe, es un claro ejemplo del esfuerzo de la Compañía para evitar y minimizar cualquier impacto en estos ámbitos.

CUENTA DE RESULTADOS SOCIAL

La obtención de un beneficio económico sostenido es uno de nuestros objetivos empresariales, así como su distribución de forma equilibrada entre todos aquellos que contribuyen a su generación.

Valor económico generado¹

Millones de euros

	2012	2011	2010
Importe neto cifra negocios (con impuestos especiales)	28.810	27.199	22.084
Otros ingresos de explotación	123	206	117
Ingresos financieros	38	26	39
Participación en resultados de asociados	38	43	32
Ingresos por enajenación de activos	23	11	11
Total	29.032	27.485	22.283

Valor económico distribuido²

Millones de euros

	2012	2011	2010
Relaciones económicas con proveedores	24.615	23.031	17.901
Salarios y compensación total de los empleados	596	587	572
Pagos a proveedores de capital	337	333	264
Total impuestos pagados por CEPSA	2.512	2.707	2.693
Total	28.060	26.658	21.430

Valor económico retenido

Millones de euros

	2012	2011	2010
Valor económico generado	29.032	27.485	22.283
Valor económico distribuido	28.060	26.658	21.430
Valor económico retenido	972	827	853

¹ Valor económico generado obtenido como resultado de sumar los ingresos de explotación, ingresos financieros, participación en resultados de asociadas e ingresos provenientes de ventas de activos.

² Valor económico generado distribuido preparado sobre la base de los resultados ajustados. Se han eliminado el efecto patrimonial de variación de precios de los inventarios y otros elementos no recurrentes y, por ello, permite apreciar los fundamentos del negocio independientemente del mayor o menor valor de los inventarios que son necesarios, tanto legal (existencias mínimas de seguridad) como operativamente.

Nuestros profesionales

El compromiso, satisfacción, seguridad y desarrollo de nuestros profesionales son aspectos clave para el éxito de la Compañía.

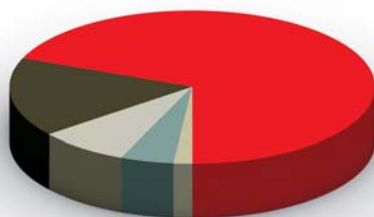
CEPSA considera a sus empleados como factor clave de su éxito empresarial. Por ello, la Compañía cree que es objetivo primordial favorecer un clima laboral de transparencia, impulsando el desarrollo profesional de las personas de acuerdo a sus capacidades y méritos, en un marco de igualdad de oportunidades, lo que permitiría potenciar nuestro Grupo.

Con más de 11.000 profesionales en nuestro equipo, el reto de CEPSA es alinear esta nueva etapa de crecimiento y expansión internacional con las capacidades y los intereses de nuestros profesionales, a través de procesos que potencien sus competencias.

La gestión del talento, la movilidad, la formación y la evaluación del desempeño son, entre otras, herramientas indispensables para lograr un equipo cohesionado y eficiente.

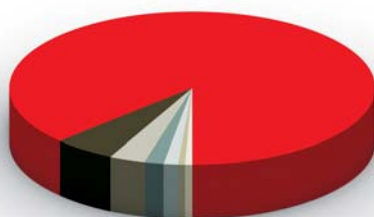
<i>Plantilla</i>	2012	2011	2010
Plantilla a 31 de diciembre	11.743	12.006	12.046
% de empleados internacionales	17	17	13
Edad media	41,7	41,6	41,7
Antigüedad media	11,4	11,5	12,6

Plantilla por unidades de negocio



- Refino, Distribución y Comercialización: **8.571**
- Petroquímica: **1.438**
- Corporación: **1.071**
- Exploración y Producción: **634**
- Gas y Electricidad: **29**

Plantilla por áreas geográficas



- España: **10.151**
- Portugal: **696**
- Latinoamérica: **565**
- Canadá y Estados Unidos: **2.05**
- Norte de África: **87**
- Resto de Europa: **27**
- República Popular China: **12**

Distribución por categoría profesional

Número de personas	2012	
	Mujeres	Hombres
Gerencial	108	599
Técnicos Superiores y medios	846	2.626
Especialistas	2.401	4.298
Administrativos	423	139
Ayudantes	128	175
Total	3.906	7.837



IGUALDAD DE OPORTUNIDADES Y NO DISCRIMINACIÓN

CEPSA ha desarrollado una cultura organizacional basada en la igualdad de oportunidades y en la no discriminación. La Compañía impulsa la igualdad entre todos los trabajadores, permitiendo, de este modo, poner en valor la creciente diversidad cultural en el Grupo, con independencia de la nacionalidad, género, edad o creencia religiosa.

Más de un tercio de nuestra plantilla está compuesta por mujeres. El porcentaje de las mismas en puestos de alta responsabilidad supone el 15% del total de puestos de ámbito gerencial, cifra que crece año tras año gracias a la política de igualdad de oportunidades que CEPSA aplica a todas las empresas del Grupo.

La transparencia y la integridad en el cumplimiento de la normativa legal vigente, en todos los países y actividades, es un compromiso de la Compañía, del que, además, informa a sus proveedores, clientes y empresas auxiliares.

ATRACCIÓN, RETENCIÓN Y GESTIÓN DEL TALENTO

CEPSA busca atraer a los mejores profesionales gracias a sus atributos como empresa solvente, profesional y en expansión y, por tanto, con oportunidades de desarrollo profesional y personal. Impulsar una atractiva carrera profesional es un objetivo primordial desde el día en que un nuevo talento se incorpora a la Compañía.

El sistema de Gestión por Competencias, las rutas profesionales, los planes de formación, la movilidad y la remuneración por objetivos, son herramientas especialmente útiles para lograr un equipo humano motivado y con confianza en que la excelencia en su trabajo será la clave para su desarrollo.

Por otro lado, la Compañía, desde el primer momento informa a sus profesionales de los principios básicos de su cultura: el respeto por los derechos humanos, la igualdad de oportunidades, la protección del entorno, la seguridad de las personas y las instalaciones y la prevención de conductas no éticas.

Gestionar a los equipos de forma ilusionante y ser capaces de asignar de forma eficiente las responsabilidades a sus capacidades, es un reto que todas las empresas deben afrontar. En este sentido, CEPSA ha puesto en marcha el concepto de "movilidad" como un valor que permite optimizar el desempeño de sus profesionales y favorecer su desarrollo laboral y personal.

CEPSA realiza rigurosos procesos de selección con el objetivo de contratar a los mejores candidatos disponibles para el puesto que van a desempeñar, en igualdad de condiciones, con independencia de su género u origen.

La mayor parte de nuestra plantilla está localizada en España y Portugal, donde el 95,56% de nuestros profesionales son de procedencia local¹. En el resto de zonas geográficas, este porcentaje alcanza el 92,07%.

Empleo local

Zona Geográfica	Total Empleados	% Empleados Locales ¹
España	10.151	95,25%
Portugal	696	100,00%
Bélgica	9	100,00%
Brasil	223	100,00%
Canadá	204	99,02%
Colombia	303	97,69%
Argelia ²	87	33,33%
Reino Unido	7	85,71%
Italia	6	100,00%
Países Bajos	5	100,00%
USA	1	100,00%
China	12	33,33%
Panamá	6	100,00%
Perú	33	93,94%

¹ A efectos de este Informe, se entiende por locales las personas nacidas o con derecho a residencia indefinida en el país donde la empresa tiene su domicilio social.

² El % indicado se corresponde con el dato de empleados de plantilla propia. Dicho porcentaje se elevaría al 92% si se tiene en cuenta al conjunto de la organización que opera las instalaciones de CEPSA en Argelia.

Nuestros profesionales

Empleados que reciben evaluación por desempeño

	Total empleados	Total con evaluación individual	Total con otro tipo de evaluación	Total evaluados	%
Gerencial	707	707	0	707	100%
Técnicos Superiores	1.654	993	555	1.548	94%
Técnicos Medios	1.818	890	534	1.424	78%
Especialistas	6.699	819	1.369	2.188	33%
Administrativos	562	426	14	440	78%
Ayudantes	303	55	1	56	18%
Total	11.743	3.890	2.473	6.363	54%

SATISFACCIÓN Y COMPROMISO DE LOS EMPLEADOS

La Compañía entiende que el compromiso con sus empleados debe ser recíproco y que en su objetivo de incrementar su valor como empresa, es vital contar con unos recursos humanos cohesionados y satisfechos.

Con el objetivo de conocer la opinión de nuestros empleados y asegurar una elevada motivación, en 2012 hemos medido la satisfacción de los mismos mediante una encuesta de clima y compromiso del Grupo CEPESA en todos los países en los que la Compañía está presente. Cerca del 70% de nuestros profesionales ha participado en la encuesta.

Tanto los resultados obtenidos como la elevada participación, demuestran que la iniciativa ha sido recibida y valorada muy positivamente por todos nuestros profesionales. Destaca la buena imagen y el alto nivel de compromiso de los empleados con la compañía.

Como ejercicio de transparencia, los resultados de la encuesta se están dando a conocer a las áreas de la Compañía y son el punto de partida para elaborar distintos planes de acción y seguir mejorando en aquellos aspectos que sean necesarios.

LA FORMACIÓN: UN PILAR EN LA GESTIÓN DE LAS PERSONAS

CEPSA apoya el talento de sus empleados, impulsando la formación y el desarrollo profesional de los mismos. Las nuevas necesidades de la Compañía, el desarrollo profesional y la mejora de la competitividad, son objetivos que la Dirección entiende que son primordiales para conseguir equipos de trabajo óptimos.

La formación se perfila como la mejor herramienta para alcanzar estos objetivos, por lo que la Compañía pone en marcha anualmente planes y programas para todos los empleados.

Algunas de las áreas de conocimiento sobre las que se impartió formación en 2012 han sido la seguridad y salud, a través de programas de formación continua y la creación de grupos de trabajo, y la comunicación, a través del lanzamiento del programa "Liderando la Comunicación en CEPESA", que ha supuesto un fortalecimiento de la comunicación en cascada con los equipos de trabajo.

Para mejorar la formación, aprovechando las nuevas tecnologías, CEPESA ha reforzado los contenidos y ha fomentado el uso del "Campus CEPESA", herramienta on-line disponible para todos los profesionales del Grupo, en el que se han unificado una gran variedad de recursos formativos, y se ha apostado por el autodesarrollo y la interactividad de los profesionales.

Formación impartida por materias

	Horas	% del total
Producción	123.699	31%
Salud, Seguridad, Medio Ambiente	62.958	16%
Tecnología	14.789	4%
Procesos de gestión	192.590	49%
Total	394.036	100%



APOYO SOCIAL INTERNO

La Compañía conoce el valor de contar con un buen apoyo en situaciones sociales especiales. De esta forma, dispone de servicios de Orientación Social, para atender las consultas de los empleados y del personal pasivo.

Dentro de esta actividad es de destacar el Plan Familia, programa gestionado por la Fundación Adecco que está dirigido a los hijos de los profesionales del Grupo que presentan alguna discapacidad. Gracias a este Plan, se han desarrollado acciones personalizadas que han permitido incrementar la autonomía e integración social y laboral de estos jóvenes.

CEPSA tiene suscrito con el Ministerio de Sanidad, Servicios Sociales e Igualdad un compromiso de apoyo a acciones de sensibilización contra el maltrato y violencia de género.

RELACIONES LABORALES

Con más de un 86% de su equipo en territorio español, CEPSA aplica en sus relaciones laborales la legislación laboral española. Sus trabajadores internacionales están acogidos a las legislaciones respectivas de cada país.

La Compañía fomenta una relación fluida con sus representantes sindicales buscando el diálogo y el entendimiento. Su comportamiento está regulado por los principios de la Organización Internacional del Trabajo.

De esta forma, más del 96% de la plantilla total del Grupo está bajo la protección de convenios colectivos y el 84,6% dispone de representación sindical.

COMUNICACIÓN INTERNA

El nuevo modelo organizativo y el establecimiento de nuevas líneas estratégicas, hacen que la comunicación interna en la Compañía se perfile como una de las funciones más relevantes para alcanzar los objetivos propuestos y materializar nuestro proyecto de crecimiento.

Para estimular y fortalecer una buena gestión de la comunicación interna, la Compañía ha puesto en marcha el programa de formación "Liderando la Comunicación en CEPSA", orientado a sensibilizar a los mandos sobre la importancia de integrar la comunicación en la gestión de su actividad diaria, a mejorar las habilidades de comunicación y a potenciar la comunicación en cascada con los equipos de trabajo.

Este programa, se ha impartido a 191 personas con responsabilidades sobre equipos de trabajo.

Además, CEPSA cuenta con recursos y canales de relación con los empleados, que están adaptados a las necesidades de las distintas áreas de negocio. Entre ellos, ocupa un lugar de relevancia la nueva intranet o portal del empleado.

DE CERCA

En 2012 se ha lanzado la nueva intranet corporativa diseñada para impulsar el trabajo colaborativo, potenciar la productividad y mejorar la comunicación en la Compañía. La nueva intranet ofrece a los empleados numerosos servicios como la consulta de nóminas o la posibilidad de compartir documentos con otros compañeros, y funciona como canal de comunicación bidireccional entre la Compañía y los empleados.

El proyecto de esta nueva intranet corporativa "Proyecto IntraCEPSA 2012" ha recibido el Premio AUTELSI 2012, otorgado por la Asociación Española de Usuarios de Telecomunicaciones y de la Sociedad de la Información, al mejor proyecto de innovación tecnológica para la mejora de la productividad.

Innovación y Tecnología

La innovación nos diferencia, nos hace seguir avanzando y nos permite ser más competitivos, optimizar nuestros procesos de producción, mejorar la calidad de nuestros productos y la capacidad tecnológica de la Compañía.

CENTRO DE INVESTIGACIÓN

Nuestro Centro de Investigación, desarrolla una intensa actividad en áreas tan diversas como la catálisis, la síntesis de nuevas moléculas, los derivados de los polímeros, la recuperación mejorada de petróleo, el refinado, la petroquímica y la producción de nuevos combustibles de origen renovable. Todo ello con dos objetivos esenciales: dar soporte a los negocios de CEPSA y apostar por el futuro, a través de proyectos a más largo plazo y con alto potencial de desarrollo.

Principales proyectos en 2012

En 2012 se ha iniciado la puesta en marcha de dos proyectos tecnológicos punteros que impulsarán notablemente la estrategia de I+D+i de CEPSA desde la unidad de Exploración y Producción.

Se trata de los métodos EOR (Enhanced Oil Recovery) e IOR (Improved Oil Recovery), de recuperación de crudo en yacimientos.

Estas dos nuevas técnicas nos permitirán recuperar, en promedio, un 20% más de petróleo en los pozos que comiencen a reducir la producción de crudo tras años de explotación.

Estas nuevas tecnologías ya se están aplicando en Argelia, mediante la inyección de gas miscible, y en breve comenzará una prueba piloto en Colombia, con el sistema de recuperación mejorada mediante la inyección de surfactantes y polímeros.

Desarrollamos una intensa actividad en áreas tan diversas como la catálisis, la síntesis de nuevas moléculas, los derivados de los polímeros, la recuperación mejorada de petróleo, el refinado, la petroquímica y la producción de nuevos combustibles de origen renovable.





La recuperación mejorada de petróleo mediante inyección de polímeros y surfactantes, actúa movilizándolo en las formaciones geológicas a dos niveles. En primer lugar la adición de polímeros en el agua inyectada aumenta su viscosidad y permite un barrido más efectivo del crudo retenido en el pozo. La recuperación de crudo incrementa su eficacia al inyectar surfactantes que modifican la tensión superficial del sistema crudo-agua y aumentan la movilidad de una cantidad adicional de crudo. Los surfactantes fabricados por CEPSA reúnen características idóneas para esta técnica en muchos de los yacimientos existentes.

Buscar nuevos procesos de producción o mejorar la tecnología de los existentes son dos formas de apoyar a los negocios, haciéndolos más competitivos.

También en 2012 se han iniciado las actividades de ingeniería básica de la planta petroquímica en Shanghai (China), la primera de CEPSA en ese mercado, para la producción de fenol y acetona. Tendrá una capacidad de producción anual de 250.000 TM de fenol y 150.000 TM de acetona, y se espera su terminación para el tercer trimestre de 2014. Este proyecto, cuya inversión total estimada es de 341,7 MM de euros, es estratégico para CEPSA puesto que es la primera inversión de nuestra compañía en Asia y servirá para abrir la puerta de los mercados asiáticos al fenol, la acetona y otros productos petroquímicos en los próximos años. En este proyecto se implementan todas las mejoras tecnológicas que el Grupo CEPSA ha desarrollado en la producción de fenol en los últimos 20 años.

En 2012, han terminado las mejoras técnicas llevadas a cabo en la refinería "Tenerife" que se concretan en una serie de proyectos que supondrá un importante ahorro energético, una mejora en los sistemas de seguridad y un aumento de la automatización en algunas operaciones de la refinería para mejorar su eficiencia.

En el marco de optimización del consumo de recursos, este año también se ha puesto en común una política de reutilización de catalizadores, lo que permitirá planificar y optimizar su vida útil. Se ha estimado un ahorro de más de cinco millones de euros tras su puesta en marcha.



DE CERCA

MÉTODOS EOR E IOR DE RECUPERACIÓN DE CRUDO

Cuando se inicia la explotación de un campo petrolífero, normalmente se realiza la recuperación primaria que consiste en extraer el 10% del petróleo in-situ con la energía natural del propio yacimiento.

La recuperación secundaria se realiza inyectando agua o gas, y con ella se puede extraer un 30% más, con lo que se alcanzaría en total un factor de recuperación del 40%.

Mediante la aplicación de los procesos de recuperación terciaria EOR/IOR, podemos rescatar en promedio un 20% adicional, lo que aumenta considerablemente nuestra producción, optimiza nuestros recursos y nos sitúa en una posición de ventaja frente a otros competidores dentro del sector.

Los principales métodos de recuperación terciaria utilizados son:

- Térmicos: mediante la inyección de vapor o combustión in-situ en el yacimiento.
- Gas: mediante la inyección de gas miscible o inmisible.
- Químicos: mediante la inyección de agua con surfactantes y polímeros.

Actualmente, en Argelia el proyecto se encuentra en la fase de recuperación terciaria, debido a que ya se ha aplicado el método de inyección de gas miscible, y se tiene planeado llevar a cabo el sistema de recuperación mejorada con surfactantes en el Campo Caracara en Colombia.

Innovación y Tecnología

Nuestras apuestas de futuro

La investigación, en su vertiente más compleja, como es la obtención de conocimientos y su aplicación para mejorar o solucionar problemas, también está representada en nuestro Centro de Investigación.

El Centro de Investigación de CEPSA, viene desarrollando varias iniciativas mediante acuerdos con distintas Universidades e Instituciones, tales como la Universidad de Alcalá de Henares, las Universidades Autónoma, Carlos III, Complutense y Politécnica de Madrid, las Universidades de Huelva, Sevilla y Cádiz, la Escuela de Ingenieros de Sevilla, y la Universidad de La Laguna en Santa Cruz de Tenerife. También mantiene acuerdos con el Centro Superior de Investigaciones Científicas y el Instituto Tecnológico de Química, entre otros.

En 2012, CEPSA ha contado con la financiación del Centro para el Desarrollo Tecnológico Industrial (CDTI), institución promotora de la innovación y el desarrollo tecnológico de las empresas españolas, para la realización de los siguientes proyectos, gracias a su interés y su contribución a la mejora del nivel tecnológico:

- Obtención de biocombustibles a partir del cultivo de microalgas.
- Nuevo proceso con aceites vegetales para producción sostenible de combustible para la aviación (bioqueroseno).
- Trazadores para la localización de crudo, encaminados a la recuperación mejorada de hidrocarburos (EOR).

Adicionalmente, para el desarrollo de iniciativas en el ámbito de la formación y la difusión de conocimientos, CEPSA cuenta con la colaboración de diferentes centros de enseñanza mediante las "Cátedras CEPSA", a través de las cuales se desarrollan proyectos formativos y de investigación dentro del ámbito ambiental, industrial, de investigación y desarrollo de competencias:

- La Cátedra de la Universidad de Huelva sigue apoyando los premios "Premio Alumno/a 10C" y "Premio Sapere Aude" invirtiendo en formación integral y en investigación.
- La Cátedra de la Escuela Técnica Superior de Ingenieros de Minas de la Universidad Politécnica de Madrid, ha fomentado entre los alumnos la solicitud de las becas CEPSA para la realización de Máster en IFP School de Paris (Francia) y en el Instituto del Petróleo de la Universidad de Edimburgo (Escocia), y ha llevado a cabo una nueva edición de los seminarios sobre "Introducción a la exploración sísmica de hidrocarburos", "Introducción a la exploración y producción de hidrocarburos" y "Fundamentos y aplicaciones principales de los aceites lubricantes".
- La Cátedra de la Escuela de Ingeniería de la Universidad de Sevilla ofreció en 2012 el Curso de Refino de Petróleo, impartido por técnicos de las plantas de las Refinerías; participó en las Jornadas sobre Ingeniería y Empleo, y gestionó el programa de becas para estudiantes en centros de producción de CEPSA.
- La Cátedra de la Universidad de Cádiz ha colaborado en cursos de expertos en refino, cursos de expertos en mantenimiento y cursos de doctorado impartidos en la Escuela Politécnica Superior de Algeciras, entre otros, así como en el desarrollo de líneas de investigación medioambiental e industrial.

CEPSA cuenta con la colaboración de diferentes centros de enseñanza mediante las "Cátedras CEPSA", a través de las cuales se desarrollan proyectos formativos y de investigación.





EL PAPEL DE LA TECNOLOGÍA EN LA PROTECCIÓN AMBIENTAL

Las actividades del Centro, también se encaminan a la prevención y reducción del impacto ambiental de nuestras actividades. Lo realiza en colaboración con las áreas de negocio y con la unidad de Health, Safety and Environment (HSE).

La utilización de criterios ambientales para el diseño de productos, en respuesta a las políticas europeas (reducción del peso de energías fósiles en el mix de energía primaria, disminución de emisiones, productos bio, etc.) es uno de los ejes principales de trabajo del Centro de Investigación.



DE CERCA

MICROALGAS PARA LA OBTENCIÓN DE BIODIÉSEL

CEPSA ha trabajado en un proyecto de investigación destinado a evaluar la viabilidad del uso de microalgas en la obtención de ácidos grasos que puedan ser utilizados en la producción de biodiésel.

El proyecto ha sido liderado por CEPSA, en colaboración con las Universidades de Huelva y Cádiz y Bio-Oils, y financiado por el Centro para el Desarrollo Tecnológico e Industrial (CDTI) y por el Ministerio de Economía y Competitividad.

Durante los dos años que ha durado la investigación, se ha analizado el uso de microalgas como posibilidad para la producción de biodiésel, y, como resultado de estos trabajos, se ha obtenido HAO (Hydrotreated Algae Oil) en las plantas piloto del Centro de Investigación.

La realización del proyecto define el carácter innovador de CEPSA en relación con la investigación de productos más competitivos.



Actividades

Exploración y Producción

A través de esta unidad de negocio se desarrollan las actividades de exploración y producción de crudo y gas natural. Los activos más relevantes en producción se encuentran en Argelia y Colombia, con importantes proyectos de expansión. En cuanto a la exploración, el portafolio incluye, además de Argelia y Colombia, bloques en Perú.

Principales indicadores



El nuevo plan estratégico ha marcado, como una de las prioridades, incrementar de forma notable nuestra actividad en exploración y producción de crudo.





Para seguir esta línea de actuación, la Compañía concentra sus esfuerzos, por un lado, en ampliar su presencia geográfica, principalmente en países de Latinoamérica y África, y, por otro lado, en seguir creciendo en aquellos en los que ya estamos presentes.

El resultado de explotación ajustado ha sido de 533 millones de euros, un 10,7% más que en 2011.

La producción participada en los bloques en los que se encuentra CEPSA ha sido un 13,66% inferior a la del ejercicio anterior; debido, principalmente, a la disminución de producción en Argelia (un 17%), como consecuencia de la imposición de cuotas restrictivas por parte de las autoridades argelinas y, en menor medida, a la declinación productiva en los campos de Rhourde El-Krouf y Ourhoud.

Este mismo concepto, en Colombia, ha tenido un comportamiento muy distinto. La producción participada ha sido un 7,6% superior a la de 2011 por la mayor producción de los campos CPR Espinal y La Cañada Norte y por la puesta en operación de nuevos pozos en los campos en desarrollo.

La producción atribuida, esto es, la que se considera después de la aplicación de las condiciones contractuales y antes del pago de impuestos, se ha situado en niveles muy similares a los obtenidos en el ejercicio anterior; debido al efecto neto de la disminución de Argelia -donde el precio ha contribuido positivamente a mitigar las menores producciones-, y del incremento del 7,4%, en el conjunto de Colombia y España.

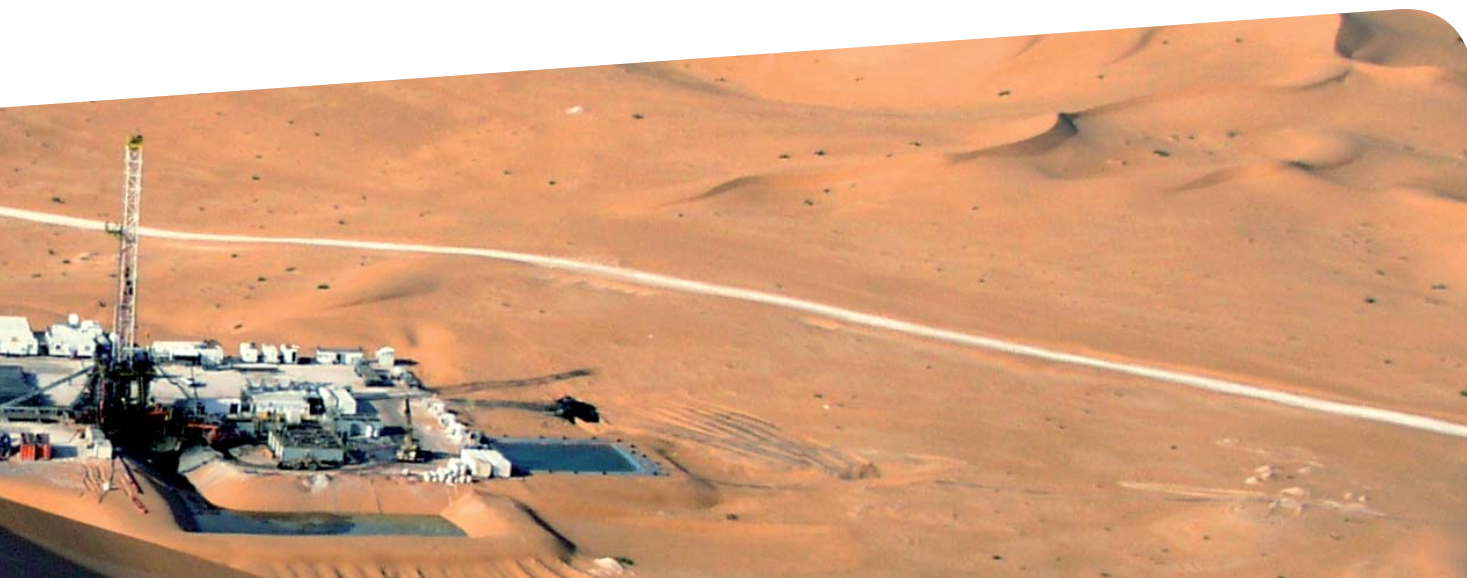
EVOLUCIÓN DE LAS RESERVAS

Al cierre del ejercicio 2012 la actividad del área de Exploración y Producción se centraba en 4 países: Argelia, Colombia, Perú y España, actuando en distintos bloques, bien como operador o como socio de otras compañías. A esa fecha, las reservas atribuidas a CEPSA teniendo en cuenta los criterios establecidos por el sistema *Petroleum Resources Management System* de la *Society of Petroleum Engineers* (SPE-PRMS) ascendían a 78,3 millones de barriles equivalentes de petróleo según el siguiente detalle.

Estimación de reservas

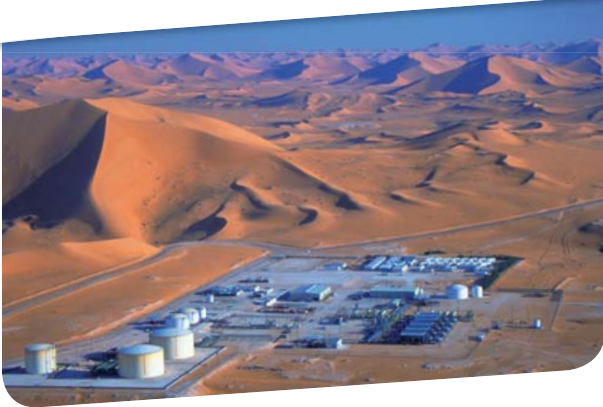
Miles de barriles

	Argelia	Colombia	España	Total
Reservas atribuidas a 31 de diciembre de 2011	67.593	21.809	210	89.612
Producción	-11.115	-5.820	-50	-16.985
Revisiones de estimaciones anteriores	1.222	3.262	232	4.715
Mejora de recuperación		701		701
Extensiones, revaluaciones y descubrimientos		221		221
Reservas atribuidas a 31 de diciembre de 2012	57.700	20.172	392	78.265



Actividades
Exploración y Producción

ARGELIA



CEPSA es uno de los principales operadores en Argelia, desarrollando sus actividades en dos yacimientos situados en la cuenca del Berkine, Rhourde El-Krouf (RKF), y Ourhoud (ORD), con una participación del 100% y 39,76%, respectivamente y cuenta, asimismo, con los derechos de exploración del bloque Rhourde er Rouni II.

Desde 2002, CEPSA participa en la evaluación y desarrollo de varios yacimientos de gas natural en la cuenca de Timimoun, donde posee una participación de 11,25%. En 2009 las autoridades Argelinas aprobaron su viabilidad comercial y se estima el comienzo de la producción a finales de 2016.

Entre los principales trabajos realizados en Argelia a lo largo de 2012 cabe destacar:

- Perforación de 7 pozos (2 productores y 5 inyectores) en RKF y ORD.
- Adjudicación del EPC para la construcción de las instalaciones del proyecto Miscible Water and Gas Injection (WAG) en ORD.
- Inicio de una sísmica 3D sobre un área de 2.240 km² en Timimoun y sobre un área de 2.180 km² en el bloque exploratorio Rhourde er Rouni.

PERÚ



En 2007 CEPSA comienza su actividad exploratoria en Perú. Actualmente opera 3 concesiones en fase exploratoria, una en la cuenca de Marañón (Lote 130), al norte del país, y dos en la cuenca de Ucayali (Lotes 114 y 131), situada al este del país.

En 2012 se completó una campaña de sísmica 2D en el Lote 114.

Respecto al lote 131, se han obtenido los preceptivos permisos medioambientales para perforar dos prospectos. El primer sondeo exploratorio (Los Angeles 1X) se llevará a cabo a mediados del 2013.

En cuanto al Lote 130, cabe señalar que sigue en curso la evaluación de los recursos prospectivos del mismo.





COLOMBIA



CEPSA inició en el 2000 su actividad exploratoria en el país, firmando los primeros contratos en el ejercicio de 2001.

Al cierre de ejercicio, CEPSA contaba con 11 bloques de exploración (6 de ellos operados por CEPSA) y un TEA (*Technical Evaluation Agreement*) operado por CEPSA.

CEPSA cuenta con tres áreas de producción. Caracara situado en Los Llanos y operado por CEPSA, que posee un 70%. Las áreas del CPR Espinal y La Cañada Norte, ambas situadas en el Valle Superior del Magdalena y en las que CEPSA cuenta con una participación del 15% y 16,7% respectivamente. Adicionalmente, en tres bloques de exploración, dos de ellos operados por CEPSA, se están llevando a cabo pruebas de producción de larga duración con el objetivo de evaluar su comercialización”.

En cuanto a las actividades de transporte y comercialización de crudo, CEPSA cuenta con una participación del 5% en OCENSA (Oleoducto Central, S.A), principal oleoducto de Colombia.

Los principales trabajos que se han realizado en 2012, son:

- Perforación de 17 pozos de desarrollo (5 en Caracara, 1 en La Cañada Norte y 10 en CPR Espinal), 13 pozos exploratorios y 51 *workovers*.
- Mejora del contrato Caracara.
- Pruebas de producción en tres descubrimientos.
- Adquisición de 630 km² de sísmica 3D.

ESPAÑA



CEPSA participa, con un 7,45% en media, en varios campos *off-shore* (no operados) en el Mediterráneo, situados frente a las costas de Tarragona (Casablanca, Rodaballo, Boquerón y Montanazo).

Dentro de la concesión Montanazo, perforado en 2010, se puso en producción el pozo MD-5, en octubre de 2012.

Se ha solicitado a las autoridades españolas un permiso de investigación en un nuevo bloque (Medusa) en el área de Casablanca.

CEPSA concentra sus esfuerzos en ampliar su presencia geográfica, principalmente en países de Latinoamérica y África, y en seguir creciendo en aquellos en los que ya está presente.

Actividades

Refino, Distribución y Comercialización

El entorno actual continúa con un consumo nacional en contracción y una capacidad excesiva de refino en Europa, a la que llegan productos fabricados en otras regiones con menores requerimientos normativos.

Principales indicadores



REFINO

Ante estas desfavorables circunstancias, la Compañía ha desplegado una estrategia de contención de costes, ahorro energético y mejora de los márgenes, a través de la optimización tecnológica y la excelencia operativa.

Además, el área de refino ha acometido un nuevo proyecto de modelo organizativo, en el que la gestión transversal, permitirá maximizar el aprovechamiento de sinergias identificadas en las organizaciones y procesos existentes en las plantas de refino de San Roque, Palos de la Frontera y Santa Cruz de Tenerife y sus áreas de influencia.





Nuestros activos

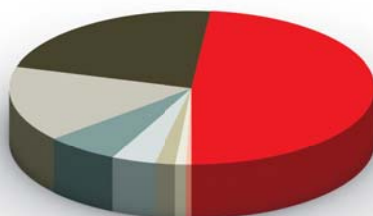
Las tres refinerías de CEPSA en España, "Gibraltar-San Roque", "La Rábida" y "Tenerife" disponen de las certificaciones OHSAS 18001, ISO 14001 y 9001 y PECAL 2120 y están operadas con un modelo de optimización que permite gestionarlas buscando la máxima integración y sinergias entre ellas.

Con un elevado nivel de conversión, las refinerías "Gibraltar-San Roque" y "La Rábida" cuentan con unidades de producción de lubricantes, asfaltos y productos petroquímicos básicos (benceno, xileno y tolueno).

En 2012, la producción conjunta de las tres refinerías de CEPSA ascendió a 24,16 millones de toneladas, un 5,1% más que el ejercicio anterior.

Por otro lado, con el fin de cumplir con la normativa española en materia de biocarburantes, las refinerías han incorporado a sus carburantes 70.000 m³ de bioetanol y 491.000 m³ de biodiésel y de hidrobiodiésel.

Origen del crudo



- África Occidental: **48%**
- Golfo Árabe: **32,8%**
- Caribe / Méjico: **8,4%**
- Rusia: **4,6%**
- Norte de África: **3,9%**
- Sudamérica: **1,4%**
- Norteamérica: **0,6%**
- Resto Europa: **0,4%**

Capacidad e índice de conversión por planta

	Capacidad Millones de toneladas	Índice de conversión Porcentaje
"Gibraltar-San Roque"	12	78,1%
"La Rábida"	9,5	83,3%
"Tenerife"	4,5	58,5%
ASESA	0,69	--
Total	26,69	

Inversiones

En el ejercicio 2012, CEPSA ha realizado inversiones en la unidad de Refino por valor de 151 millones de euros.

En la refinería "Tenerife" se invirtieron 24 millones de euros en un conjunto de proyectos de mejoras técnicas que suponen un notable ahorro energético, un incremento de la seguridad y de la automatización.

Dentro del plan de optimización de la refinería "Gibraltar-San Roque", en 2012 se puso en marcha el proyecto "Nuevo corte de queroseno", en la unidad de *Visbreaker*. Con un presupuesto de más de 2 millones de euros, el proyecto contemplaba la instalación de una nueva extracción lateral en la fraccionadora de la unidad, con un rango de destilación similar al de un queroseno de destilación atmosférica.

El proyecto de incremento de la capacidad de la unidad de *Visbreaker* en la refinería de "La Rábida", ha superado ampliamente los objetivos previstos. Con una inversión de 4,7 millones de euros, el proyecto ha permitido aumentar la capacidad de la unidad hasta el 154% de su diseño, lo que ha supuesto un ahorro mensual estimado de más de medio millón de euros.

PRODUCCIÓN CONJUNTA DE LAS REFINERÍAS CEPSA

Fuelóleo	22%
Gasóleo	42%
Gasolinas	11%
Querosenos	6%
Gas licuado del petróleo (GLP)	4%
Otros	15%

Total 100%

Actividades
Refino, Distribución y Comercialización

**DISTRIBUCIÓN Y
 COMERCIALIZACIÓN**

CEPSA desarrolla su actividad de comercialización a través de canales propios de venta, y de una extensa red nacional e internacional de agentes y distribuidores e incluye, además de los carburantes, los gases licuados del petróleo, los asfaltos y los lubricantes.

En 2012 las ventas de CEPSA en España y Portugal, a través de su red comercial, supusieron 21,4 millones de toneladas de productos, un 5,72% inferior al año anterior (22,7 millones de Tm).

El ejercicio de 2012 ha estado marcado, al igual que en los años precedentes, por el descenso del consumo de derivados del petróleo en España y Portugal. En concreto, el retroceso ha sido el más fuerte de los últimos cinco años, un 7,7% respecto a 2011.

El descenso ha sido generalizado en todos los productos; destilados medios, con un 6,5% de caída, carburantes, con un 6,4% y gases licuados del petróleo, con un 7%.

En una situación como la actual, la Compañía afronta este reto buscando la atención excelente como herramienta diferenciadora, así como aplicando políticas de reducción de costes, que nos permitan mantener la rentabilidad del negocio.



<i>Ventas de productos petrolíferos</i>	2012	2011	2010
Miles de toneladas			
Combustibles y carburantes	11.717	12.074	12.069
Combustibles para buques	7.331	7.629	7.372
Combustibles para aviación	1.888	2.300	2.093
Gases licuados de petróleo	536	552	551
Asfaltos	1.012	1.146	1.196
Lubricantes, bases y parafinas	240	256	271
Exportaciones	4.330	3.066	2.148

Las ventas totales de CEPSA de ámbito nacional e internacional alcanzaron los 27 millones de toneladas.





Combustibles y carburantes

CEPSA cuenta con una red de 1.809 estaciones de servicio en España, Portugal, Andorra y Gibraltar. Además, ocupamos una posición de liderazgo en tiendas de conveniencia, con 935 al cierre del ejercicio.

El precio de venta al público de gasolinas y gasóleos se ha incrementado, debido al aumento de las cotizaciones internacionales, un 13% respecto al año anterior en las gasolinas y un 10% en los gasóleos, y a la subida de los impuestos, un 6% y un 8% respectivamente.

En este último aspecto, hay que resaltar la implantación o aumento del tramo autonómico del Impuesto sobre las Ventas Minoristas de Determinados Hidrocarburos (IVDMH) en diez comunidades autónomas y el incremento del Impuesto del Valor Añadido (IVA) al 21%, a partir del 1 de septiembre.

Gases licuados del petróleo (GLP)

La Compañía comercializa y distribuye butano, propano y autogás. La red de servicio a domicilio en España está formada por 90 distribuidores. El propano también se comercializa a granel, para instalaciones individuales.

En la actualidad, contamos con más de 2,5 millones de clientes de estos productos.

Las ventas en 2012 de gases licuados del petróleo ascendieron a 536 miles de toneladas, cifra un 3% inferior a la de 2011, en línea con el descenso del consumo nacional de estos productos.

Asfaltos

Los asfaltos se fabrican en las refinerías "Tenerife", "La Rábida" y en Asfaltos Españoles, S.A. (ASESA, 50% CEPSA). La capacidad nominal es de un millón de toneladas anuales.

La Compañía dispone también de seis factorías en las que se obtienen derivados asfálticos y productos especiales para el sector de la construcción.

Las ventas de estos productos en 2012 se han situado en 1.012 miles de toneladas, con un descenso del 11,7% respecto al año anterior y en sintonía con la menor actividad de la obra pública. Las exportaciones en esta línea de productos suponen el 62% de nuestras ventas, un 17% superior al pasado ejercicio.

Lubricantes

Las dos marcas de lubricantes de la Compañía, CEPSA y Ertoil, mantienen su liderazgo en el mercado español.

La búsqueda de eficiencia, el refuerzo de su enfoque hacia el cliente y el desarrollo tecnológico han sido los pilares que nos han permitido continuar en primera línea.

Exportamos a más de 70 países a través de una amplia red de distribuidores, y en 2012 se comercializaron 240.000 toneladas, un 6% menos que en 2011, en línea también con la situación económica actual.

El 48% de estas ventas se han dirigido al mercado nacional y el resto a la exportación.

Combustibles para buques y para aviación

La Compañía ocupa una posición de liderazgo en el suministro de combustibles marinos, gracias a su privilegiada situación en el Estrecho de Gibraltar, en Canarias y en el canal de Panamá.

Las ventas de estos productos en 2012 han supuesto 7,3 millones de toneladas, un 4% menos que las del ejercicio de 2011, en línea con la menor demanda de todo tipo de combustibles.

CEPSA suministra también combustibles para la aviación. Estos productos, por su destino -motores que deben funcionar en condiciones extremas de altitud, presión y temperatura-, están sometidos a las más estrictas especificaciones y controles de calidad.

En 2012, las ventas de combustible para la aviación han alcanzado las 1,9 millones de toneladas, cifra un 18% inferior a la del ejercicio de 2011.

Esta disminución obedece a la contracción de la demanda, especialmente en el segmento de la aviación comercial, con fuertes reducciones desde hace varios años.



Actividades

Petroquímica

CEPSA, gracias a su alto nivel tecnológico, es uno de los principales productores del mundo de materias primas para detergentes biodegradables (LAB/LABSA), para fibras de poliéster (PTA/PIA/PET), de fenol-acetona y de disolventes.

Principales indicadores



Nuestra actividad petroquímica nos sitúa como uno de los principales productores del mundo de materias primas en el sector.





CEPSA ocupa posiciones de liderazgo en todas sus especialidades, con exportaciones a todo el mundo.

Somos líderes mundiales en materias primas para detergentes, con el 15% de la capacidad mundial de LAB (alquilbenceno lineal), y estamos a la vanguardia de la tecnología "Detal", desarrollada conjuntamente por CEPSA y *Universal Oil Products* (UOP).

Lideramos, también, el mercado de PIA (ácido isoftálico purificado), materia prima para el sector poliéster; con un 20% de la capacidad mundial, habiendo aumentado las ventas de este producto en un 25% respecto a 2011, gracias a las exportaciones fuera de Europa.

Actualmente, CEPSA, en el área de petroquímica, se encuentra inmersa en un ambicioso plan de expansión e internacionalización, en línea con la transformación de la Compañía, y con el objetivo de crecer gracias a un sólido y fuerte plan de inversiones.

La excelencia y la eficiencia son las apuestas de la Compañía en sus plantas de producción y para conseguirlo, lleva a cabo las inversiones necesarias que le permitan continuar a la vanguardia tecnológica.

Entre los proyectos de mejora de eficiencia, destaca la instalación de los nuevos oxidadores en la planta de Palos de la Frontera (Huelva), que permitirán un ahorro considerable en consumo de materias primas, con un impacto estimado de 3 millones de euros al año.

También se han logrado importantes progresos en el desarrollo de productos surfactantes específicos para aplicación en métodos mejorados de extracción de crudo (EOR) que permitirán empezar a hacer pruebas de campo en 2013.



Actividades
Petroquímica

ESPAÑA



CEPSA cuenta con tres plantas de producción en España.

La Planta de Guadarranque (San Roque) produce ácido tereftálico purificado (PTA) con una capacidad de 650.000 toneladas/año, ácido isoftálico purificado (PIA) con 220.000 toneladas/año de capacidad, y polímero de tereftalato de polietileno (PET) con 175.000 toneladas/año. Todas ellas son materias primas para la fabricación de envases de plástico, fibras textiles y resinas.

La Planta de Puente Mayorga, también en San Roque y con una fuerte integración con la refinería "Gibraltar-San Roque", fabrica alquilbenceno lineal (LAB) con una capacidad de 220.000 toneladas/año, ácido sulfónico (LABSA) con 80.000 toneladas/año, n-parafinas con 400.000 toneladas/año, disolventes desaromatizados y alquilatos pesados.

La Planta de Palos de la Frontera, situada junto al complejo industrial de la refinería "La Rábida", de la que se abastece de benceno y propileno, tiene una capacidad instalada de 600.000 toneladas/año de fenol y 370.000 toneladas/año de acetona.

CANADÁ



La Compañía participa a través de CEPSA Química S.A., con el 51% del capital, en dos plantas de producción ubicadas en Canadá.

La planta de Bécancour es la primera del mundo en utilizar la tecnología DETAL (alquilación en lecho fijo) para la producción de alquilbenceno lineal (LAB) y su capacidad es de 120.000 toneladas/año.

En Montreal, la planta fue construida con el objetivo de suministrar al mercado NAFTA (Estados Unidos, Canadá y Méjico) ácido tereftálico purificado (PTA), con una capacidad de producción de 600.000 toneladas/año.





BRASIL



CEPSA está presente en Brasil a través de **DETEN Química**, participada en un 72% por CEPSA y en un 28% por PETROQUISA.

DETEN Química es el principal productor en Latinoamérica de Alquibenceno Lineal (LAB), materia prima básica para la producción de el surfactante más utilizado a nivel mundial en la elaboración de detergentes líquidos y en polvo, por su respeto al medio ambiente.

Situada en el complejo petroquímico de Camaçari, en Bahía, DETEN Química cuenta con una capacidad de producción de 220.000 toneladas/año de LAB y tiene una participación en el mercado Latinoamericano del 58%.

CHINA



Con el objetivo de operar en el mercado asiático, y flexibilizar la producción de fenol y acetona, en 2012 se han iniciado las actividades de ingeniería básica en la nueva planta en Shanghai (China). Su entrada en funcionamiento está prevista para el año 2014.

OTROS PAÍSES



CEPSA distribuye y comercializa también en todo el mundo los productos de sus plantas y los petroquímicos básicos, obtenidos en las refinerías "Gibraltar-San Roque" y "La Rábida" de CEPSA, a través de oficinas de ventas y de empresas comercializadoras localizadas en Italia, Reino Unido, Bélgica, Holanda y Portugal.



Actividades

Gas y Electricidad

El área de Gas y Electricidad abastece de gas al Grupo y comercializa en los mercados mayorista y minorista. Asimismo, vende electricidad a clientes industriales y a consumidores del sector terciario.

Principales indicadores





GAS NATURAL

La comercialización del gas, a través de CEPSA Gas Comercializadora, en la que CEPSA está presente con un 35%, y el transporte vía Medgaz, gasoducto en el que participamos en un 20%, son las principales actividades de CEPSA en esta unidad de negocio.

Los consumos de gas del Grupo aportan evidentes sinergias, y el reto para los próximos años en el negocio del gas natural es iniciar una senda de crecimiento, dirigida especialmente a la internacionalización, así como establecer nuestra presencia en nuevos nichos de mercado.

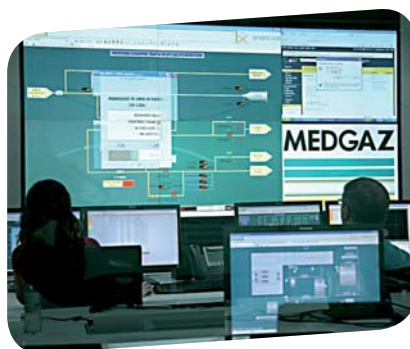
En 2012, se han vendido 29.047 GWh de gas natural, un 15% más que en 2011. La cuota de mercado ha alcanzado un 7,5%, frente al 6,7% del ejercicio precedente, un incremento que, en estos momentos de disminución de la demanda es muy notable.

ELECTRICIDAD

Nuestras siete plantas de cogeneración, con una capacidad total de 351 MW, y el 50% de una central de ciclo combinado, con 780 MW, son los activos con los que CEPSA cuenta para desarrollar su negocio de electricidad.

La cogeneración es un proceso que implica un ahorro de costes en nuestras refinerías, ya que supone una producción de vapor más eficiente, con reducción neta del coste del consumo eléctrico del Grupo.

En 2012 se ha realizado una inversión superior a los 23 millones de euros, para el cambio de dos turbinas en la planta de cogeneración de la refinería "Gibraltar-San Roque". Esta modificación nos permitirá reducir los niveles de emisión de NOx, a la vez que mejorar la eficiencia en la producción de electricidad y de calor útil.



Las cogeneraciones permiten un ahorro de costes para las refinerías, ya que suponen una producción de vapor más eficiente con reducción neta del coste del consumo eléctrico del Grupo.



Cientes

La calidad de productos y servicios y la satisfacción del cliente son las piedras angulares de la relación de CEPSA con sus clientes.

EL CLIENTE, NUESTRO PRINCIPAL OBJETIVO

La presión de la oferta y la contracción de la demanda, junto a los cambios en los hábitos de consumo han reforzado la necesidad de CEPSA de continuar con estrategias de captación y retención de clientes.

Afortunadamente, en CEPSA, gran parte de esa labor ya se venía haciendo, ya que nuestra estrategia de atención al cliente gira en torno a su fidelización, al cumplimiento de los plazos de entrega y a una adecuada gestión de las reclamaciones.

BÚSQUEDA DE LA CALIDAD Y SATISFACCIÓN DE NUESTROS CLIENTES

Con el objetivo de mejorar nuestro servicio y fidelizar a los clientes actuales, la Compañía evalúa, en todas las unidades de negocio, su grado de satisfacción a través de encuestas. Los resultados de dichas encuestas, la supervisión del índice de satisfacción y la implantación de medidas correctoras, son la base para garantizar la mejor relación con nuestros clientes.

Las reclamaciones se canalizan a través del Servicio de Atención al Cliente existente en cada unidad de negocio. Todas las reclamaciones son debidamente atendidas y analizadas con objeto de responder al cliente y adoptar las medidas correctoras pertinentes en el caso de ser necesario.

Nuestra estrategia de atención al cliente gira en torno a su fidelización, al cumplimiento de los plazos de entrega y a una adecuada gestión de las reclamaciones.





En lo que respecta a nuestra Red de estaciones de servicio, por la que pasan diariamente más de 750.000 clientes, más del 50% son ya fieles a CEPSA y por ello, ofrecer un servicio de atención excelente, es la herramienta principal de la Compañía para satisfacer sus expectativas.

Son muchas las acciones llevadas a cabo por la Compañía para evaluar y mejorar la satisfacción del cliente, y asegurar así que el nivel de calidad de nuestros productos y servicios se ajusta a sus requerimientos. Algunas de las iniciativas llevadas a cabo durante 2012, especialmente en las estaciones de servicio, fueron:

- Programa de auditorías para crear y fortalecer el vínculo de fidelización del cliente con la estación de servicio, tras la identificación de los valores clave para la elección de una estación.
- Mediciones de calidad basadas en visitas “misteriosas” (visitas no planificadas de clientes ficticios) que han permitido recabar información en más de 1.400 estaciones acerca de distintos aspectos, tales como la amabilidad en el trato a clientes, la limpieza de las estaciones, la rapidez del servicio, etc.
- Encuestas de satisfacción realizadas por técnicos de calidad de forma directa en los puntos de venta a más de 2.600 clientes.
- Desarrollo del proyecto “Voz del cliente”, que ha permitido recoger las inquietudes y reclamaciones más frecuentes entre los clientes, el área en el cual se han generado y las causas que las motivan.

Dentro de nuestro compromiso por mejorar la calidad de nuestros productos trabajamos también en la obtención de nuevas certificaciones como la renovación de la ISO 9001 en el área de combustibles para aviación, la obtención de la certificación ISO-14001 para nuestros combustibles marinos, auditada por la *Lloyd's Register Quality Assistance* y la extensión de la certificación CE en los asfaltos modificados en nuestra actividad de Portugal.



Cientes

OFERTA DE PRODUCTOS Y SERVICIOS

Uno de los principales retos de CEPSA es conseguir que los productos y servicios que ofrecemos satisfagan las necesidades de nuestros clientes. Muestra de ello, son los numerosos estudios y análisis que lleva a cabo la Compañía para identificar las necesidades y demandas de los mismos.

Como resultado de estos análisis, se han desarrollado varios proyectos y servicios, entre los que destacamos los siguientes:

- Promoción “Mínimo Precio Garantizado” en la que CEPSA garantizaba al cliente el mejor precio de la zona en el repostaje o se le devolvía la diferencia de precio, a través de su Tarjeta Porque Tu Vuelves. Se han beneficiado más de 1,7 millones de clientes ahorrando más de 6 millones de euros.
- Acuerdos de colaboración con el Banco Santander y MARCA (Club MARCA), por los que sus clientes obtienen puntos-descuento “Porque Tu Vuelves” adicionales a través de sus propias tarjetas repostando en las Estaciones de Servicio CEPSA, consiguiendo así un descuento de hasta 5 céntimos de euro por litro.
- Lanzamiento de la nueva Tarjeta CEPSA - AVIS en la que los clientes AVIS obtienen un descuento inmediato de 3 céntimos/euro por litro al repostar en las Estaciones de Servicio CEPSA.
- Promociones conjuntas con empresas de todos los sectores, HP, NH, ENDESA, Autogrill, McDonald’s, etc. por las que los clientes obtienen condiciones preferentes de compra de productos en ambos establecimientos.
- Lanzamiento de nuevos lubricantes para vehículos ligeros de la gama XTAR, 100% sintéticos y de última tecnología que cumplen con los requerimientos más exigentes de las especificaciones más modernas. Lanzamiento de un nuevo producto para motos CEPSA MOTO 4T HMEOC 10W30, propiciando el ahorro de combustible y la reducción de las emisiones de CO₂.
- Adaptación del programa SIGPAT, dentro del Programa CEPSA Motortech, a los motores de turismos. Esta innovación, que sólo pueden disfrutar los clientes de los talleres Órbita CEPSA, es única en el mercado nacional y permite al consumidor final (automovilista) conocer el estado del motor de su vehículo mediante un sencillo análisis del lubricante en servicio. Esto permite, entre otras cosas, predecir y corregir posibles anomalías y “certificar” el buen estado del motor en operaciones de compraventa del vehículo, mejorando así su precio, etc.
- Nueva guía de lubricación on-line con una base de datos en continua actualización y adaptada al mercado español, accesible desde cualquier dispositivo.
- Acuerdos con otras empresas como las marcas japonesas INFINITI España y Kawasaki España para la preconización y, en el caso de Kawasaki, distribución de los lubricantes CEPSA moto en sus Concesionarios Oficiales.
- Ampliación del suministro de combustible de alta calidad para buques RMK 500, con lo que CEPSA se convierte en suministradora de este producto en dos puertos (Tenerife y Algeciras) de los cinco en todo el mundo donde está disponible.
- Nuevo buque asfaltero de 6.580 m³ de capacidad y 2x4 tanques independientes, el Castillo de Pambre, que dará servicio a los clientes internacionales de la Compañía. Este barco optimizará sus viajes transportando fuel además de betún.





SEGURIDAD EN PRODUCTOS Y SERVICIOS

Un uso responsable de los productos implica que éstos sean gestionados de forma ética y responsable, promoviendo de esta manera la Tutela de Producto durante todo el ciclo de vida de los mismos. Los aspectos clave que son considerados a la hora de la manipulación y el empleo de los productos químicos son la seguridad, la protección de la salud y el cuidado del medio ambiente.

Para ello, se realizan actividades como la evaluación de los peligros físico-químicos y la clasificación de Estaciones de Servicio según el riesgo medioambiental. En caso de detectar algún riesgo, se procede a la descontaminación de la estación de servicio.

También se realiza la debida comunicación en las fichas de los productos y la evaluación de riesgos asociados a nuevas sustancias o aplicaciones, y se tiene a disposición de los clientes toda la información relevante del producto, su distribución, la legislación vigente y el uso seguro del mismo.

Estos esfuerzos se han visto reflejados en el descenso de la accidentabilidad en el transporte de productos en 2012, la cual se ha limitado en 0,10 accidentes por millón de kilómetros recorridos (un 23% menos que en 2011).

COMUNICACIONES COMERCIALES Y PROTECCIÓN DE DATOS

CEPSA es miembro de la Asociación para la Autorregulación de la Comunicación Comercial (Autocontrol), adherida a la *European Advertising Standards Alliance*. Los miembros de Autocontrol se comprometen a realizar sus comunicaciones comerciales de forma responsable y a contribuir al fortalecimiento de la autorregulación publicitaria como forma de salvaguardar los derechos de los consumidores y de sus competidores. También forma parte de "Confianza", un sistema de autorregulación integral para publicidad interactiva y comercio electrónico con consumidores, organizado por la Federación de Comercio Electrónico y Marketing Directo (FECEMD), la Asociación Española de Comercio Electrónico (AECE), Autocontrol y de la Asociación Española de Anunciantes (AEA).

CEPSA adopta las medidas de seguridad legalmente exigidas para la gestión de la información de carácter personal suministrada por los usuarios (clientes, proveedores, empleados, candidatos) y para la protección de los datos personales.



Proveedores

La Compañía promueve una política para la contratación de proveedores que aspira a ser de largo plazo, siempre que éstos cumplan los requisitos establecidos.

La generación de valor es el denominador común de todas las empresas. En CEPSA hemos desarrollado una política responsable de compras y contrataciones porque resulta de máxima importancia disponer de una normativa, a nivel corporativo, que regule las relaciones con los proveedores.

La transparencia, la eficiencia y la generación de valor para toda la cadena de suministro, caracteriza nuestras relaciones con los proveedores, exigiéndoles el mismo nivel de respeto de los derechos humanos y laborales, seguridad en el trabajo y protección ambiental que ofrecemos a nuestros trabajadores.

Relaciones económicas con proveedores por gastos incluidos en la cuenta de resultados

	2012	2011	2010
Millones de euros			
Aprovisionamientos	22.599	21.095	16.053
Transportes y fletes	319	354	344
Trabajos, suministros y servicios exteriores	1.524	1.390	1.311
Gastos ambientales	14	12	16
Otros gastos de explotación	142	158	162
Costes financieros*	17	22	15
Total	24.615	23.031	17.901

* Costes financieros de deuda neta por préstamos, es decir no se incluyen los ingresos y gastos financieros que sean operacionales.

Relaciones económicas con proveedores por inversiones realizadas

	2012	2011	2010
Millones de euros			
Exploración y Producción	247	429	156
Refino y Distribución	371	214	356
Petroquímica	86	53	32
Tecnología, Gas y Cogeneración	23	38	69
Corporación	7	8	8
Total	734	742	621

Como reconocimiento a la labor desarrollada, CEPSA recibió en 2012 la certificación bajo la Norma Europea de Gestión de Compras de Valor Añadido (UNE-CWA 15896-1).





El Sistema de Evaluación y Homologación de Proveedores garantiza la máxima objetividad en la selección, asegurando con ello una óptima calidad de los productos y servicios, así como la gestión de la prevención de los riesgos laborales y la protección ambiental a lo largo de toda la cadena de valor.

En la toma de decisiones evaluamos tanto los aspectos económicos como los técnicos, así como el rendimiento de los proveedores en contrataciones anteriores. Adicionalmente, se valora su cumplimiento con normativas y legislaciones vigentes, así como los estándares de calidad de CEPSA, como por ejemplo certificaciones ISO en Calidad y Medio Ambiente y OHSAS en Seguridad.

La Web de CEPSA dispone de un área específica destinada a proveedores que agiliza la tramitación de la documentación necesaria y facilita la interacción proveedor/CEPSA en las operaciones de compra.

En 2012 hemos potenciado la transparencia sobre el proceso de compras garantizando el análisis equitativo de las ofertas de los proveedores, mediante la presentación de ofertas de la mayoría en una plataforma de conexión integrada con la aplicación SRM que soporta los procesos de gestión de compras.

COMPRAS Y CONTRATACIONES REALIZADAS EN ESPAÑA

En 2012 hemos comprado bienes y servicios en España por valor de 531 millones de euros. Se han incrementado notablemente las compras locales, realizadas en las zonas donde estamos presentes, apostando por los proveedores allí instalados.

Esta colaboración tiene como objetivo beneficiar a la comunidad donde llevamos a cabo nuestra actividad y

la complementamos poniendo en marcha programas de formación a estos proveedores locales, para que, en caso necesario, incrementen su eficiencia y competencia para que puedan participar en concursos de adjudicación, fuera de su ámbito normal de actuación.

De esta forma, favorecemos la contratación de bienes y servicios locales y, además, ayudamos a los proveedores de la zona a desarrollarse y a competir en otros mercados.

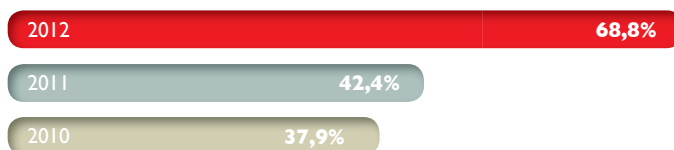
Evolución de compras y contrataciones locales en España*

Millones de euros

Compras totales



Porcentaje de compras locales respecto al total gestionado



* No se incluyen las compras de crudos ni de materias primas.



CEPSA y su entorno

Sociedad

Salud y Seguridad

Medio Ambiente

Gases de Efecto Invernadero





Sociedad

Establecer un marco de confianza, cercanía y transparencia es imprescindible para mantener una relación de calidad con todas las personas y comunidades relacionadas con las actividades de la Compañía.

El vínculo con nuestro entorno social constituye un aspecto esencial para CEPSA, ya que lo entendemos como una garantía de generación de valor a largo plazo. Por este motivo, la Compañía cuenta con políticas y procedimientos específicos en los que se identifican, previenen y minimizan los posibles impactos sobre el entorno social.

Además, CEPSA toma en consideración la opinión de los grupos de interés para maximizar los impactos positivos de las actividades que lleva a cabo y minimizar los posibles efectos negativos. En este sentido, el diálogo y la colaboración con la comunidad se plantean como elementos indispensables para gestionar dichas acciones y velar por la sostenibilidad de la Compañía.

La estrategia de relación con la sociedad de CEPSA tiene dos vertientes: por un lado, la gestión de las relaciones y los compromisos con las comunidades vecinas, y por otro, el apoyo a iniciativas de carácter social.

Inversiones en acciones de Responsabilidad Corporativa

2012

Miles de euros

Sociedad	2.088
Culturales	1.013
Ambientales	436
Deportivas	585
Servicios de Orientación Social	331
Total	4.453

El vínculo con nuestro entorno social constituye un aspecto esencial para CEPSA, ya que lo entendemos como una garantía de generación de valor a largo plazo.





RELACIONES CON LA COMUNIDAD

CEPSA contribuye al desarrollo económico y social de las comunidades en las que opera mediante la creación y el mantenimiento de puestos de trabajo y la puesta en marcha de actividades de apoyo a la comunidad, alineadas con su estrategia de negocio.

Estamos convencidos de que el entendimiento con la comunidad es clave para la viabilidad de nuestros proyectos. Por esta razón, desde la primera fase de los mismos, CEPESA pone todos los medios a su alcance para crear una relación de confianza que sea beneficiosa para ambas partes.

CEPSA se enfrenta a situaciones legales, sociales, económicas y ambientales que presentan particularidades en cada uno de los diferentes países en los que opera.

Por ello, debe asegurarse de que lleva a cabo sus actividades con responsabilidad, teniendo en cuenta el contexto de actuación para adaptarse a las distintas circunstancias y colectivos y promoviendo así su desarrollo sostenible.

Los Estudios de Impacto Ambiental y Social son piezas fundamentales en este proceso. En el ámbito de la Exploración y Producción, antes del inicio de los proyectos se realiza la identificación de los grupos de interés involucrados, así como un primer diagnóstico para definir las áreas sensibles en el ámbito social, legal y ambiental. De igual forma, se identifican y evalúan las necesidades de las comunidades cercanas a las instalaciones, y se asegura la participación de todos los grupos en los procedimientos de consentimiento informado.

En cuanto a la actividad industrial, las instalaciones se encuentran en zonas próximas a núcleos urbanos, por lo que la Compañía mantiene una relación estrecha con sus vecinos y tiene establecidos los canales de relación pertinentes, entre los que destacamos:

- Participación en comités comunitarios que tienen como objetivo tratar asuntos relacionados con la seguridad industrial y laboral, la protección medioambiental, la Responsabilidad Corporativa y las comunidades.
- Celebración de jornadas de puertas abiertas para acercar a la sociedad nuestros centros de producción.
- Consultas públicas para la aprobación de proyectos específicos.



ACCIÓN SOCIAL

Consideramos que las actividades de acción social deben atender aquellas necesidades identificadas en los países en los que operamos y simultáneamente estar alineadas con la estrategia de la Compañía.

CEPSA mantiene un diálogo continuo con las comunidades al objeto de identificar necesidades de carácter social, que intenta satisfacer mediante acciones de mecenazgo, voluntariado, ayudas y el apoyo a proyectos sociales, a través de cuatro líneas específicas:

- Fomento del desarrollo comunitario.
- Sensibilización ambiental.
- Difusión de la cultura y la educación.
- Fomento del deporte de base local.

Desarrollo de las comunidades

Esta línea de actuación se orienta a proyectos dirigidos a los colectivos más necesitados, y tiene como objetivo prioritario mejorar las condiciones de vida de los miembros de la comunidad en la que operamos. Para su desarrollo, CEPSA colabora con entidades externas especializadas que promueven actuaciones en materia de salud, educación y desarrollo.

Entre las iniciativas llevadas a cabo en 2012, cabe destacar:

- Colaboración para la mejora de suelos y praderas del Puerto Gaitán (Colombia), con la finalidad de conseguir un sistema de producción autosostenible. Se entregaron semillas de diferentes tipos de pastos a familias, para la siembra destinada a la alimentación de su propio ganado.
- Desarrollo del proyecto "Cuidando a los que cuidan", en Huelva, a través del cual se formó a 75 cuidadores de personas dependientes sobre la normativa aplicable, el uso de recursos para dependientes, la tramitación de ayudas sociales y sobre las competencias y habilidades que desarrollar para su cuidado.
- Colaboración con el Banco de Alimentos.
- Desarrollo de un programa de educación vial para niños y adolescentes en colegios públicos y concertados de Andalucía, con el objetivo de concienciar a los más jóvenes en materia de seguridad.
- Ayuda humanitaria para los damnificados por el desastre de octubre de 2012 en Puerto Carreño (Colombia), consistente en la aportación de material para la reconstrucción de viviendas y productos de higiene y aseo personal.

Por otra parte, han sido convocados los Premios CEPSA al Valor Social, con el fin de reconocer y apoyar los mejores proyectos sociales y solidarios desarrollados por distintas asociaciones, ONG y entidades del tercer sector:

Nos sentimos orgullosos de esta iniciativa que impulsa los valores solidarios entre nuestros profesionales y fomenta su participación directa en dichos proyectos como "padrinos solidarios". En la edición 2012 se presentaron 380 proyectos que fueron apoyados por más de 1.400 empleados del Grupo CEPSA.

Sensibilización medioambiental

CEPSA apoya programas que promueven la conservación y rehabilitación del patrimonio natural, el respeto al entorno y la creación de nuevos modelos de actuación más sostenibles.

- Colaboramos en el 'Aula del Mar' del Loro Parque, (Tenerife), una sala multimedia de educación y sensibilización ambiental para escolares instalada en este emblemático espacio.
- Apoyamos la apertura del Centro Ambiental de Moguer (Huelva), a través de la puesta en marcha de un aula de interpretación donde se explica a los visitantes los ricos parajes naturales y la variada biodiversidad del municipio dentro del entorno de Doñana.
- Celebramos en nuestras instalaciones de Brasil la X edición del Taller sobre Salud y Medio Ambiente para concienciar a los empleados sobre la importancia de preservar el entorno y cuidar de la propia salud.



- Desarrollamos un Programa de Educación y Liderazgo Ambiental en El Guineo (Colombia), con el objetivo de sensibilizar a la comunidad acerca del cuidado y respeto de los recursos naturales y la gestión del agua en la zona.

Promoción de la cultura y la educación

Las actividades educativas y culturales continúan siendo una de las principales líneas de actividad de CEPSA en el marco de su compromiso con la sociedad. Apostamos por la promoción y preservación de las costumbres populares, de la cultura y del patrimonio histórico. Además, contribuimos al fomento de la formación mediante la colaboración en actividades culturales y científicas. Algunas de las acciones llevadas a cabo en 2012 son:

- Apoyo de los trabajos de mantenimiento del Yacimiento de Carteia, en el Campo de Gibraltar; y apertura del nuevo Museo Carteia en San Roque (Cádiz), en el mes de enero.

- Mecenazgos musicales tales como el Festival "Matosinhos em Jazz" y la Orquesta Sinfónica Juvenil en Portugal, el Festival de Música de Canarias, o el patrocinio de la "Trois-Rivières Symphony Orchestra" en Canadá.
- Participación en el festival EXPRESARTE de Santa Cruz de Tenerife, un certamen urbano que fusiona el ocio y la estética de diversas disciplinas artísticas.
- Patrocinio del Salón Internacional del Libro, en Argelia.
- Colaboración con la Consejería de Cultura de la Junta de Andalucía en la restauración de cinco obras de arte del Museo de Huelva con el objetivo de impulsar el Patrimonio Cultural de la provincia.

Promoción del deporte

CEPSA entiende que el deporte es un medio para integrar en la sociedad a los más jóvenes, promover valores como el esfuerzo, el trabajo en equipo, la solidaridad y el juego limpio. Por ello, la Compañía apoya actividades dirigidas a impulsar la actividad deportiva, fundamentalmente a través de clubes locales y escuelas de deporte en sus zonas de influencia.

En CEPSA fomentamos el deporte de base mediante acuerdos de colaboración con escuelas de diferentes disciplinas deportivas (baloncesto, vela, fútbol, voleibol, esgrima, natación, hockey, entre otros), y con el soporte para la construcción de instalaciones deportivas en las comunidades nativas.



DE CERCA

PROYECTO "AULAS DE CÓMPUTO" EN PERÚ

En 2012 CEPSA ha desarrollado un novedoso proyecto en Perú denominado "Aulas de Cómputo", consistente en la puesta en marcha en las comunidades nativas de salas de ordenadores que funcionan gracias a la energía del sol. Además de la instalación del sistema eléctrico y la provisión de ordenadores e impresoras, se ha impartido a estas comunidades formación básica en informática y sobre energía solar.

El objetivo del proyecto es lograr la inclusión tecnológica de estas poblaciones, ayudando así a mejorar el servicio educativo que prestan las autoridades locales.

Se trata de un proyecto de elevado interés para estas comunidades ya que debido a sus características de difícil acceso, aislamiento de los ejes de desarrollo urbano y su baja densidad poblacional, no resultan atractivas para las grandes inversiones de línea eléctrica masiva.



Salud y Seguridad

La seguridad constituye una prioridad para CEPSA, considerándola de una forma transversal, contemplando en su gestión tanto a las personas como a las operaciones y los productos.



El compromiso asumido con la seguridad de las personas e instalaciones en las operaciones diarias, el análisis de riesgos, la gestión de los cambios y la participación de todo el personal en la prevención, se ven plasmados en nuestra Política de Seguridad y Salud Laboral desarrollada en la Norma Básica de Prevención de Riesgos Laborales e Industriales.

La cultura de la seguridad se encuentra ampliamente implantada en la Compañía, en todas sus unidades de negocio, estableciendo altos estándares de seguridad y protección del personal, las plantas y los territorios donde opera. Esta cultura se pone de manifiesto a través de plantas cada vez más seguras, personal altamente cualificado y formado en prácticas de salud y seguridad y una gestión del negocio consistente y responsable con las realidades de los territorios locales.

A efectos de que la sensibilidad hacia la seguridad cale en toda la organización e involucre a todos los agentes de la Compañía, desde un enfoque *top-down*, se ha definido el programa "Liderazgo visible y tolerancia cero ante los actos inseguros", con la finalidad de mejorar la implicación y participación en la implantación de la cultura de seguridad en las instalaciones.

El programa incluye las siguientes actuaciones:

- Participación activa en la investigación de accidentes, causas, definición e implantación de medidas correctoras.
- Realización de Observaciones Preventivas de Seguridad (OPS): en 2012 se han realizado más de 12.000 observaciones preventivas orientadas a identificar los comportamientos adecuados de las personas en materia de seguridad, corregir los comportamientos no adecuados y fomentar una conciencia colectiva de prevención.
- Comprobación de la eficacia de la comunicación de seguridad hasta nivel de operarios.
- Implicación en las aperturas y/o cierres de permisos de trabajo en campo.
- Potenciación del reporte de incidentes, asegurando que los principales salen a la luz.
- Reuniones periódicas de seguridad.





En 2012, 4.245 profesionales recibieron 62.958 horas de formación en prevención de riesgos laborales.

PREVENCIÓN DE RIESGOS LABORALES

CEPSA tiene un compromiso firme con la salud y la seguridad de sus trabajadores, manteniendo un índice de accidentalidad por debajo del objetivo marcado. En 2012 se ha situado en un 2,45, un 2 % por debajo del objetivo.

Según establece la Política de Seguridad y Salud Laboral, uno de los objetivos de la Compañía es asegurar la existencia de medios y de la formación adecuada que permita a los empleados asumir sus funciones con las debidas garantías de seguridad. Por su parte, los convenios colectivos recogen prácticas de las empresas del Grupo CEPSA en la materia.

La formación es una herramienta fundamental con la que cuenta la Compañía para mejorar la seguridad y salud de los trabajadores. Muestra de ello son las horas de formación destinadas a control de los riesgos presentes en las fábricas, actuación ante emergencias, tolerancia cero ante actos inseguros. En 2012, 4.245 profesionales recibieron 62.958 horas de formación en prevención de riesgos laborales.

Además, en 2012 se han creado grupos de trabajo transversales entre todos los centros industriales para definir módulos y acciones formativas comunes en lo referente a seguridad y prevención de riesgos laborales.





SEGURIDAD DE LAS OPERACIONES

CEPSA reconoce los posibles impactos en la salud y en la seguridad de las personas que llevan a cabo los procesos productivos o que viven en el entorno de sus instalaciones. Por ello, toma las medidas necesarias para la prevención o mitigación de los impactos identificados.

Como resultado del afianzamiento de la cultura de seguridad con actividades como las observaciones de seguridad de los trabajos, la accidentalidad en el trabajo ha disminuido en 2012 un 15% y el absentismo laboral más de un 35%.

Asimismo se observa un descenso positivo en el índice de frecuencia de accidentes en todas las unidades de negocio respecto del año anterior. En primer lugar, una excelente evolución en el ámbito de la Exploración y Producción con una disminución del 54%. En el área de Refino y Comercialización el descenso en el índice de frecuencia de accidentes ha sido del 13% mientras que en Petroquímica ha sido del 24%.

Índice de accidentalidad y absentismo¹ de empleados propios

	2012	2011	2010
Número de accidentes de trabajo con baja ²	56	66	81
Índice frecuencia de accidentes con baja ³	2,64	3,07	3,76
Índice de gravedad de accidentes ⁴	0,09	0,09	0,14
Índice de absentismo por enfermedad común (%) ⁵	1,55	2,50	3,10
Índice de absentismo total (%) ⁶	2,53	3,92	4,80

1. Los datos de absentismo corresponden a las sociedades con sede en España.
2. El accidente que provoca la incapacidad laboral transitoria, la incapacidad permanente o el fallecimiento.
3. Número de accidentes con baja por millón de horas trabajadas (personal propio).
4. Número de días naturales perdidos por accidentes con baja por cada mil horas trabajadas.
5. Número de horas de ausencia por enfermedad común entre la jornada anual teórica.
6. Número de horas de ausencia por todos los motivos entre la jornada anual teórica.

Índice de frecuencia de accidentes

	2012	2011	2010
Personal propio y personal de contratas	2,45	2,80	4,10

Índice de frecuencia de accidentes (empleados propios) en las áreas de negocio

	2012	2011	2010
Exploración y Producción	0,55	1,18	1,30
Refino y Comercialización	2,97	3,41	2,88
Petroquímica	1,37	1,80	5,09





SEGURIDAD DE LOS PRODUCTOS: TUTELA DE PRODUCTO Y REACH

El Grupo CEPSA está comprometido con la **Tutela de Producto**, es decir, con la gestión responsable y ética de un producto químico, la cual comprende, entre otros, aspectos tan importantes como la salud, la seguridad y el medio ambiente, y aspectos económicos y técnicos, que en conjunto permiten garantizar la calidad al cliente.

El cliente, a partir de la información que facilita CEPSA, es responsable de conocer los riesgos de los productos comercializados para un manejo seguro. La ficha de datos de seguridad es obligatoria por ley para los productos clasificados como peligrosos, y de manera voluntaria CEPSA hace extensivo este requisito a la práctica totalidad de sus productos.

En cumplimiento del marco reglamentario europeo de las sustancias químicas (**REACH**), sistema integrado único que regula el registro, evaluación y autorización de sustancias y preparados químicos y su libre circulación en el mercado interior europeo, CEPSA ha registrado las sustancias fabricadas, importadas o comercializadas en cantidades superiores a una tonelada, con el fin de evaluar sus riesgos y determinar su posible impacto sobre la salud de las personas y el medio ambiente.

El Grupo CEPSA tiene registradas a 2012 un total de 135 productos.

CLASIFICACIÓN Y ETIQUETADO DE PRODUCTOS

El Reglamento 1272/2008 de Clasificación, Etiquetado y Empaquetado (CLP) establece el marco para clasificar, etiquetar y envasar los productos químicos. Está basado en el Sistema Globalmente Armonizado (GHS) de las Naciones Unidas que pretende homogeneizar la información sobre la peligrosidad de las sustancias químicas en todo el mundo, favoreciendo la internacionalización de nuestros productos.

Actualmente esta normativa es de aplicación para las sustancias, y a partir de 2015 lo será también para las mezclas, por lo que CEPSA ha clasificado y está etiquetando conforme al Reglamento CLP en la Ficha de Datos de Seguridad y en las etiquetas: clases y categorías de peligro, palabras de advertencia, indicaciones de peligro y consejos de prudencia.



DE CERCA

ANÁLISIS DE CICLO DE VIDA DE PRODUCTOS (LCA)

Es preciso destacar un proyecto que CEPSA Química ha comenzado en el año 2012, consistente en el análisis del ciclo de vida (*Life-Cycle Assessment - LCA*) de dos de sus productos, LAB (alquilbenceno lineal) y LAS (sulfonato de alquilbenceno lineal). El conocimiento adquirido durante el desarrollo de este proyecto permitirá a CEPSA abordar el LCA en otros productos, adelantándose a potenciales peticiones de clientes y en línea con las políticas comunitarias en relación a esta materia.

El Análisis de Ciclo de Vida (o LCA por sus siglas en inglés) es una técnica que evalúa los impactos ambientales de un producto en las distintas fases de su ciclo de vida, desde las materias primas, la fabricación, distribución y uso, hasta la gestión como residuo o posterior reciclado para convertirse nuevamente en una materia prima. El LCA permite establecer planes de mejora que reduzcan dichos impactos y mejoren la eficiencia de las instalaciones y desarrollar productos con un menor impacto ambiental.

Medio Ambiente

Consideramos que uno de nuestros ejes principales de actuación es la minimización de los impactos ambientales que resultan de las actividades de la Compañía. Por ello, nuestra estrategia de gestión ambiental está enfocada a la preservación del medio ambiente y a la gestión responsable de los recursos.

POLÍTICA Y GESTIÓN AMBIENTAL

CEPSA considera como uno de sus principios básicos de actuación, el control de los riesgos y la minimización de los impactos ambientales de sus actividades.

Por ello, la Compañía cuenta con una Norma Básica de medio ambiente y un Sistema de Gestión Ambiental con Procedimientos Generales, de aplicación en todas las Unidades de Negocio y Centros Productivos de CEPSA, los cuales marcan los criterios y actuaciones para cumplir con la normativa y directrices de la Compañía.

En este sentido, CEPSA destina los recursos humanos y económicos necesarios para cumplir con los compromisos de mejora continua, de prevención de la contaminación y de cumplimiento legal, establecidos en las normas ambientales del Grupo.

Para seguir el cumplimiento de las normas e identificar áreas de mejora, la Compañía programa y ejecuta auditorías, internas y externas.



DE CERCA

PREVENIR, MINIMIZAR Y CORREGIR LOS IMPACTOS EN EL MEDIO AMBIENTE

Atmósfera: Utilizamos las mejores técnicas disponibles para obtener la óptima eficiencia energética en el funcionamiento de los procesos que, a su vez, se traduce en la disminución del consumo de combustibles en los procesos industriales, o su sustitución por otros menos contaminantes, y la disminución de las emisiones a la atmósfera.

Vertidos al agua: Disponemos de plantas de tratamiento de efluentes líquidos industriales en las instalaciones, llevando a cabo un riguroso control sobre los vertidos al medio hídrico mediante el cual se minimizan, sensiblemente, los impactos sobre el medio receptor.

Suelos/Aguas subterráneas: Nuestras instalaciones poseen redes piezométricas de control que permiten conocer, en cada momento, el estado de los suelos y de las aguas subterráneas, así como el establecimiento de una rápida actuación en caso de advertir contaminación debida a un posible incidente.

Residuos: Aplicamos una política preventiva en la producción de residuos fomentando la minimización, la reutilización, el reciclado y la valorización de los mismos con la finalidad de proteger el medio ambiente y la salud de las personas.

Contaminación marina: Cumplimiento de los Planes Internos de Contingencias por Contaminación Marina Accidental, los Planes Internos Marítimos y los procedimientos internos para la prevención de la contaminación. Implementación de acciones de mejora de la operatividad de los Terminales, Instalaciones Marítimas y operaciones de Bunker. Búsqueda de nuevas tecnologías aplicables en el área de detección temprana y en la lucha contra la contaminación marina.



Inversión y gasto ambiental

Millones de euros

	2012	2011	2010
Inversión ambiental	19,24	20,60	66,08
Gasto ambiental	83,89	72,71	70,70

Inversiones por áreas de negocio

Millones de euros

	2012		2011		2010	
	Importe	%	Importe	%	Importe	%
Refino	12,56	65,30	10,44	50,77	57,86	87,55
Petroquímica	0,48	2,52	0,73	3,56	1,10	1,67
Distribución y Comercialización	4,08	21,21	5,94	28,86	6,99	10,58
Exploración y Producción	2,11	10,97	3,46	16,81	0,13	0,20
Total	19,23	100	20,57	100	66,08	100

En 2012, CEPSA continuó su política de inversión y gasto ambiental, dirigida fundamentalmente a la reducción de emisiones en las actividades de refino y petroquímica y al tratamiento de aguas. El gasto ambiental fue de 83,89 millones de euros, un 15,4 % más que en 2011, y la inversión ambiental fue de 19,24 millones de euros, similar a la realizada en 2011.

Entre las inversiones realizadas en 2012 en medio ambiente (aguas, atmósfera, residuos, suelos y aguas subterráneas) destacan:

- Cambio de tres turbinas en las unidades de cogeneración, diseñadas conforme a la mejora de técnicas disponibles y con criterios de eficiencia energética.
- En Petroquímica, mejoras de eficiencia y recuperación de calor, principalmente en las plantas de Brasil y de Montreal.
- En Refino, mejoras en eficiencia energética y en emisión de CO₂, y producción de biocombustibles a partir de aceites vegetales.
- En combustibles, mejora en aditivos del gasóleo A (automoción) para la reducción de emisiones de NO_x.

Nota: En aquellos casos que no es de aplicación no aparecen datos de E&P.



Medio Ambiente

PRINCIPALES INDICADORES AMBIENTALES POR ÁREA DE ACTIVIDAD

Consumo de materias primas y energía

Durante el año 2012, CEPSA ha utilizado un total de 28,95 millones de toneladas de materias primas, de las que 24,80 millones son de crudo procesado en las refinerías y el resto (4,15 millones) otras materias primas utilizadas en Petroquímica. La energía directa consumida ha alcanzado los 104,9 millones de gigajulios, un 0,70 % menos que 2011. Asimismo, se han consumido 8,3 millones de gigajulios de energía indirecta, prácticamente lo mismo que el año anterior.

Más significativo que el consumo en términos absolutos es el ratio de eficiencia energética. Este indicador permite relacionar la evolución del consumo energético con el volumen de actividad de las unidades. Para Refino, se utiliza como referencia la cantidad de crudo tratado, mientras que para Petroquímica se emplea la producción de la planta. En el área de Refino, el ratio de eficiencia energética se mantiene estable respecto a los ejercicios 2011 y 2010.

Emisiones a la atmósfera

Las emisiones de óxidos de nitrógeno (NOx), dióxido de azufre (SO₂) a la atmósfera siguen una tendencia a la baja en refino y petroquímica, fruto de nuestros esfuerzos de mejora y las inversiones realizadas.

<i>Consumo de materias primas</i>	2012	2011	2010
<small>Miles de toneladas</small>			
Refino	24.801	22.770	21.865
Petroquímica	4.149	3.995	3.731
Total	28.950	26.765	25.596

<i>Consumo de energía directa e indirecta</i>	2012	2011	2010
<small>Miles de gigajulios</small>			
Fuel gas y fuelóleo	49.518	47.336	51.360
Gas natural	46.528	47.205	44.390
Coque, queroseno, gasóleo	8.844	11.129	9.919
Energía directa	104.890	105.670	105.669
Electricidad	8.355	8.281	7.864
Energía indirecta	8.355	8.281	7.864
Total energía consumida	113.245	113.951	113.533

<i>Eficiencia energética</i>	2012	2011	2010
Refino (gigajulio/tonelada tratada)	2,99	3,08	3,08
Petroquímica (gigajulio/tonelada producida)	4,44	4,69	5,29

<i>Emisiones SO₂</i>	2012	2011	2010
Refino (kg/tonelada tratada)	0,43	0,48	0,50
Petroquímica (kg/tonelada producida)	0,01	0,03	0,02

<i>Emisiones NOx</i>	2012	2011	2010
Refino (kg/tonelada tratada)	0,22	0,23	0,25
Petroquímica (kg/tonelada producida)	0,40	0,45	0,48





Volumen de agua consumida

Miles de m ³	2012			2011			2010		
	Total	Reciclada	%	Total	Reciclada	%	Total	Reciclada	%
Exploración y Producción	11.768	0	0	14.597	0	0	11.541	96	0,83
Refino	13.633	423	3,10	14.832	477	3,22	15.045	1.849	12,29
Distribución y Comercialización	1.584	0	0	1.596	0	0	1.753	0,4	0,02
Petroquímica	9.908	11	0,11	10.564	10	0,09	10.069	15	0,15
N.G.S. y Centro de Investigación	778	0	0	892	0	0	1.003	0	0
Total	37.671	434	1,15	42.481	487	1,15	39.411	1.960,4	4,97

Gestión del agua

Dada la importancia que tiene el agua en el negocio de CEPSA tanto en las operaciones de exploración y producción, así como en las instalaciones de refino y petroquímica, el uso eficiente del agua forma parte de nuestras políticas de protección ambiental y contribución al desarrollo sostenible.

El agua reciclada se obtiene del tratamiento que se da a los efluentes procedentes de las plantas de tratamiento de aguas. En el año 2012 se ha reducido el vertido de aguas procedentes de las plantas de tratamiento y en consecuencia, se disminuye la producción de agua reciclada.

CEPSA vigila el volumen y la calidad de los vertidos controlados como consecuencia de los procesos de producción. Las plantas para el tratamiento de efluentes líquidos garantizan que los vertidos que se realizan cumplan la normativa de aplicación en las autorizaciones ambientales correspondientes.

Volumen de vertidos

Miles de m ³	2012	2011	2010
Exploración y Producción	76	102	92
Refino	8.525	8.816	9.769
Distribución y Comercialización	1.769	1.762	1.679
Petroquímica	5.808	6.273	5.832
N.G.S. y Centro de Investigación	136	195	170
Total	16.314	17.148	17.542

Parámetros de Control Ambiental en Refino y Petroquímica

Toneladas	2012	2011	2010
Refino			
Carbono orgánico total	257	251	315
Sólidos en suspensión	293	331	380
Aceites y grasas	50	50	65
Petroquímica			
Carbono orgánico total	1.227	1.123	1.179
Sólidos en suspensión	599	666	644
Aceites y grasas	4	8	8



Medio Ambiente

Gestión de residuos

Los residuos producidos son segregados en origen, en el momento de su generación y acondicionados para ser enviados a reciclado, valorización, inertización o depósito, a gestor autorizado.

España es signataria del Convenio MARPOL (*Marine Pollution*), convenio internacional para la prevención de la contaminación del medio marítimo. Por ello, las instalaciones marítimas de las refinerías y las terminales logísticas para suministro a buques de CEPSA, disponen de plantas de tratamiento de residuos de buques, para lo que cuentan con la correspondiente autorización de gestor. Durante el año 2012, se trataron 76.145 toneladas de residuos MARPOL.

El aumento en la cantidad de residuos peligrosos con respecto a años anteriores se ha producido en la unidad de Petroquímica, principalmente en las plantas de Guadarranque y Puente Mayorga, debido en el primer caso a la limpieza de las piscinas de pretratamiento de las aguas residuales y a una parada general programada de mantenimiento. En el segundo caso, se ha debido a paradas parciales de varias unidades para la realización de operaciones de mantenimiento y reparaciones, lo cual supuso el incremento en la cantidad de ciertos residuos debido a las paradas y arranques del proceso productivo.

Prevención de derrames y contaminación

CEPSA dispone de un conjunto de normas y procedimientos para prevenir y gestionar los derrames accidentales en todas sus actividades, prestando especial atención a la contaminación marina y a la limpieza de suelos.

Residuos generados

Miles de toneladas

	2012	2011	2010
Residuos peligrosos	28,22	25,85	23,83
Residuos no peligrosos*	40,95	50,98	24,30
Total	69,17	76,84	48,14

*En 2011 se contabilizan por primera vez los residuos de construcción/demolición no peligrosos de algunos centros, no incluidos en años anteriores.

Residuos peligrosos por volumen de actividad

	2012	2011	2010
Refino (kg/tonelada de crudo tratado)	0,49	0,53	0,57
Petroquímica (kg/tonelada producida)	3,18	2,91	2,67



DE CERCA

Dentro del programa de prevención de la contaminación marina, CEPSA ha iniciado dos proyectos de interés:

- El proyecto "Athenea", para el análisis de riesgos ambientales en las instalaciones marítimas, la detección de los vertidos en tiempo real, la predicción de su evolución y el desarrollo de operaciones en condiciones seguras.

- El desarrollo de un sistema autónomo (*Autonomous Underwater Vehicle*), para la detección de derrames en las líneas submarinas.

Ambos proyectos han obtenido una subvención de subprograma INNPACTO del Ministerio de Economía y Competitividad de España.



CASOS DE PROTECCIÓN DE LA BIODIVERSIDAD

Biodiversidad

CEPSA reconoce la importancia de la protección de la biodiversidad de individuos, especies y entornos en los que se desarrollan, como base para preservar el equilibrio natural necesario para la vida.

La Norma de Protección de la Biodiversidad de la Compañía define la política y los criterios de actuación del Grupo en relación con la protección de la naturaleza, tanto en los procesos productivos, como en el diseño de productos y el emplazamiento de las instalaciones.

Además, CEPSA cuenta con acciones de formación dirigidas a fomentar la sensibilización ambiental de sus empleados y mantiene un programa de iniciativas, cuyo principal objetivo es reducir los impactos sobre la biodiversidad, así como el estudio de ecosistemas y especies en su área de influencia.

Entre los proyectos y actividades de protección de la biodiversidad y educación ambiental llevados a cabo en el 2012, merecen mención los siguientes:

Conservación de murciélagos en Canarias

CEPSA ha colaborado con la Fundación Global Nature para llevar a cabo una campaña informativa sobre los murciélagos que habitan en Canarias.

El programa ha consistido en la colocación de cajas nido especiales para murciélagos en las áreas de reforestación en diversos municipios de la isla de Tenerife, ya que los murciélagos son excelentes bioindicadores del estado de conservación de los ecosistemas, y excelentes reguladores naturales de plagas de insectos.

La iniciativa ha supuesto la formación directa de 350 estudiantes y la sensibilización sobre el valor de la conservación de los quirópteros canarios, de más de 1.500 alumnos de secundaria de la isla de Tenerife.

Conservación de Posidonia oceanica en el litoral andaluz

Bajo la iniciativa de la Junta de Andalucía, con la financiación de la Comisión Europea mediante fondos LIFE y CEPSA como socio cofinanciador, se inició en 2011 el proyecto de "Conservación de Posidonia oceanica en el litoral andaluz", en el que participan la Unión Mundial para la Conservación de la Naturaleza (UICN), la organización para la Conservación, Información y Estudio sobre Cetáceos (CIRCE), la Consejería de Agricultura, Pesca y Medio Ambiente de la Junta de Andalucía, organizaciones de armadores y cofradías de pescadores.

La relevancia del proyecto, que se prolongará hasta 2014, radica en que hasta el momento no se conocen

técnicas para la restauración de posidonia, por lo que la prevención es la única herramienta de conservación. Por ello, se busca evitar o atenuar las principales amenazas, asentar la estrategia de protección a largo plazo e involucrar en ello a los sectores relacionados y a la población en general.

Abundancia y distribución de depredadores apicales en el Golfo de Cádiz

CEPSA ha financiado el proyecto "Abundancia y Distribución de Depredadores Apicales en el Golfo de Cádiz", que está siendo ejecutado por la Estación Biológica de Doñana, y cuenta con la colaboración de la organización para la Conservación, Información y Estudio sobre Cetáceos (CIRCE).

El proyecto tiene como objetivo determinar, en la zona marítima de Doñana y en el espacio colindante, la abundancia de aves marinas y cetáceos, su distribución espacio-temporal y su uso del hábitat. Para ello, se estudian factores bióticos (organismos vivos), abióticos (luz, temperatura, relieve submarino, etc.) y todas aquellas actividades socioeconómicas que puedan tener algún tipo de impacto sobre los depredadores apicales, que son aquellos que ejercen su función en la parte superior de la cadena trófica.



Gases de Efecto Invernadero

Las emisiones de Gases de Efecto Invernadero de la Compañía en España están sujetas al Régimen Europeo de Comercio de Derechos de Emisión, por lo que CEPSA realiza un seguimiento continuo de la eficiencia energética de sus procesos y dispone de información precisa de las emisiones de CO₂ asociadas a los mismos.

ESTRATEGIA DE CARBONO

El objetivo de CEPSA es la reducción continuada de emisiones de Gases de Efecto Invernadero (GEI) mediante la innovación tecnológica y la mejora en la eficiencia en las instalaciones y en los procesos operativos.

CEPSA supervisa el cumplimiento de las directrices del Protocolo de Kioto, llevando a cabo un seguimiento de la legislación vigente a nivel europeo de las acciones de control de las emisiones implementadas en cada instalación, así como de las acciones correctoras y de la reducción de emisiones.

La actuación de la Compañía en materia de emisiones de GEI se ha centrado en los siguientes puntos:

- Reducción continuada de las emisiones de GEI a través de medidas de control de ahorro energético y de la optimización de procesos.

- Participación en proyectos de captura y almacenamiento de carbono, en proyectos de carbono (reforestación, cultivo de algas) y en proyectos de transformación de CO₂.
- Participación en iniciativas como Mecanismos de Desarrollo Limpio (MDL) y de aplicación conjunta, a través del Fondo Español de Carbono y en el mercado de compra-venta de derechos de emisión.
- Colaboración, junto con el resto de empresas participantes, en las gestiones para cerrar la cartera del Fondo Español de Carbono (FEC).

MEJORA DE PROCESOS Y PRODUCTOS

CEPSA continúa llevando a cabo un plan de actuación con el objetivo de optimizar sus procesos, buscando el ahorro y la eficiencia energética de cara a minimizar los GEI.

El desarrollo y puesta en marcha de los proyectos asociados a este plan se han realizado de forma escalonada en los últimos años, acometiendo, en primer lugar, los que suponían una alta recuperación energética y continuando con aquellos otros de menor impacto.

Inversión en proyectos de ahorro energético y reducción de emisión de CO₂

Miles de euros

	2012	2011	2010
Refino	11.820	22.565	9.741
Petroquímica	242	998	114
Cogeneración	15.175	16.178	43.347
Total	27.237	39.741	53.202





EMISIONES DIRECTAS DE GEI

Las emisiones de GEI se han calculado teniendo en cuenta los datos de consumo de combustible, los factores de emisión para cada GEI, los procedimientos recomendados por CONCAWE y los criterios que definen el alcance del inventario. En el inventario se contemplan las instalaciones de CEPSA que están incluidas en el Régimen Europeo de Comercio de Derechos de Emisión y las situadas fuera de España. Mencionar que las instalaciones de CEPSA Química Canadá están empezando a acometer las correspondientes medidas para que en 2013 se ajusten al Régimen Regional de Quebec de Derechos de Emisión.

En 2012, las emisiones del Grupo se redujeron un 2,7% en relación con las del año anterior. Esta reducción de emisiones netas, se refleja en la disminución del ratio de intensidad de emisiones en Refino y en Exploración y Producción.

En nuestra actividad fuera de España se ha producido una reducción del 35,7% debido a que el campo de Caracara en Colombia ha sido conectado a la red eléctrica, con lo que se ha prescindido de los generadores diésel.

En lo que se refiere al cumplimiento del Régimen de Derechos en la Fase II, CEPSA, al igual que en 2011, ha contabilizado en 2012 un nivel de emisiones dentro de los límites autorizados, registrando un excedente de derechos al término de esta Fase II, válidos para el próximo período 2013-2020.

Emisiones directas de GEI

Miles de toneladas	2012		2011		2010 revisado	
	CO ₂ eq	Variación	CO ₂ eq	Variación	CO ₂ eq	Variación
España ¹	5.690	1,0%	5.633	4,3%	5.402	3,2%
Resto de países	393	-35,7%	611	12,9%	541	-1,3%
Total	6.082	-2,7%	6.244	5,1%	5.943	2,7%

¹ Instalaciones incluidas en el Plan Nacional de Asignación de Derechos de Emisión y las emisiones no incluidas procedentes de hornos de procesos y de antorcha.

Emisiones por unidades de negocio

Miles de toneladas	2012		2011		2010	
	CO ₂	CO ₂ eq	CO ₂	CO ₂ eq	CO ₂	CO ₂ eq
Exploración y Producción	227	243	461	470	376	393
Refino	3.335	3.348	3.311	3.336	3.203	3.215
Petroquímica	663	665	637	640	670	672
Gas y Electricidad ¹						10,58
Cogeneración	1.297	1.303	1.215	1.223	914	918
Ciclo Combinado Mixto	520	523	569	574	739	745
Total	6.042	6.082	6.193	6.243	5.902	5.943
ASESA ²	41	41	42	43	35	35

¹ Contabilizando datos en base a nuestra participación.

² ASESA, con una participación de CEPSA al 50%, se incorpora en la tabla sin contabilizar en el cómputo global del Grupo, ya que en años anteriores nunca se ha contemplado, se decide no variar todos los datos de años anteriores para evitar confusión.

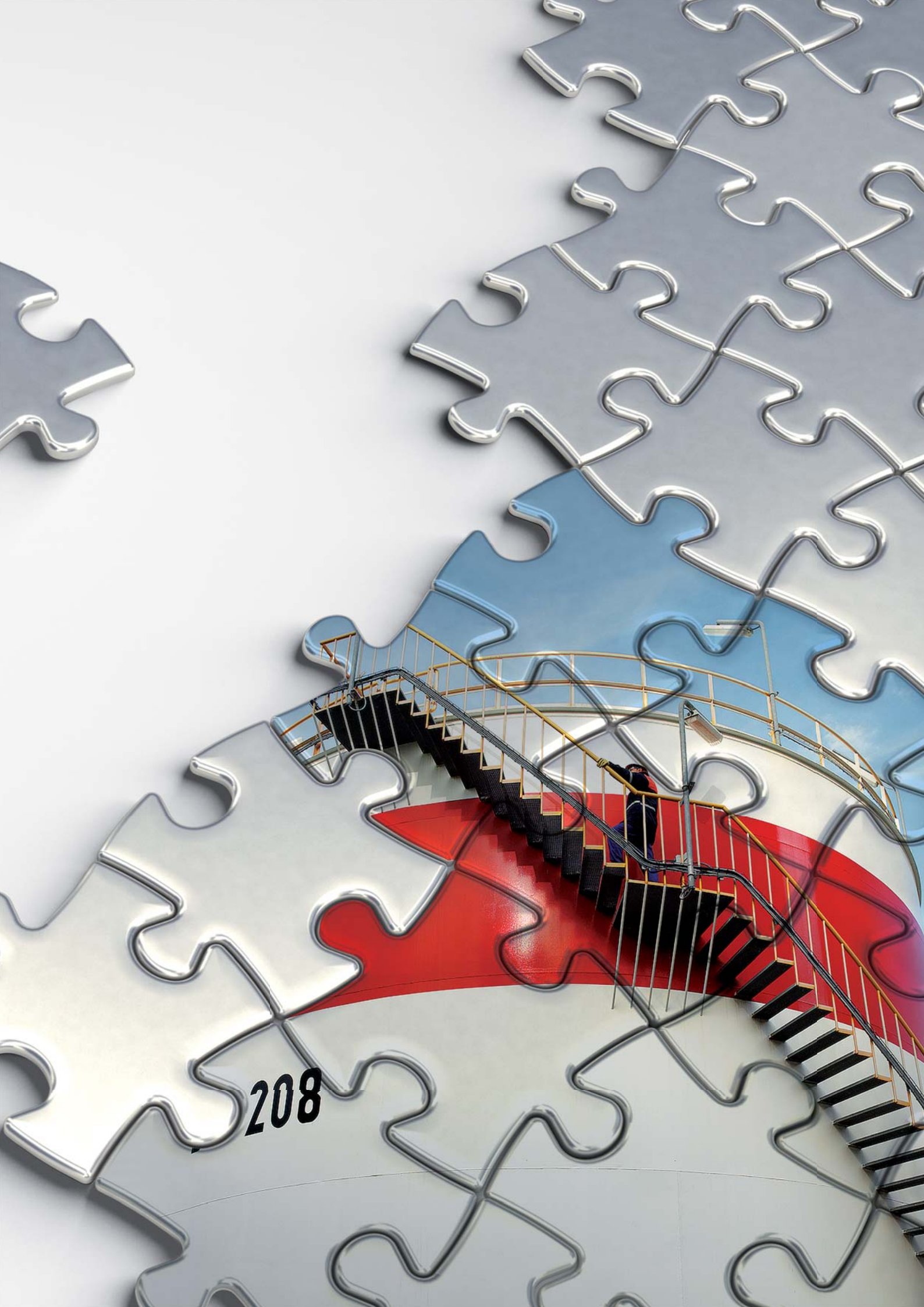
En 2012 las emisiones del Grupo se redujeron un 2,7% en relación con las del año anterior.



Otras informaciones

*Informe de Auditoría y Cuentas Anuales Consolidadas
Información Económico Financiera
Glosario*





208

**Informe de Auditoría
y Cuentas Anuales Consolidadas**



Ernst & Young, S.L.
Torre Picasso
Plaza Pablo Ruiz Picasso, 1
28020 Madrid
Tel.: 902 365 456
Fax: 915 727 300
www.ey.com/es

INFORME DE AUDITORÍA DE CUENTAS ANUALES CONSOLIDADAS

Al Accionista Único de
COMPAÑÍA ESPAÑOLA DE PETRÓLEOS, S.A.U.:

Hemos auditado las cuentas anuales consolidadas de COMPAÑÍA ESPAÑOLA DE PETRÓLEOS, S.A.U. (la Sociedad dominante) y sociedades dependientes (el Grupo CEPSA) que comprenden el estado de situación financiera consolidado al 31 de diciembre de 2012, la cuenta de pérdidas y ganancias consolidada, el estado de cambios en el patrimonio neto consolidado, el estado de flujos de efectivo consolidado y la memoria consolidada correspondientes al ejercicio anual terminado en dicha fecha. Como se indica en la Nota 2 de la memoria consolidada adjunta, los administradores de la Sociedad dominante son responsables de la formulación de las cuentas anuales consolidadas del Grupo CEPSA, de acuerdo con las Normas Internacionales de Información Financiera, adoptadas por la Unión Europea, y demás disposiciones del marco normativo de información financiera aplicable al Grupo CEPSA. Nuestra responsabilidad es expresar una opinión sobre las citadas cuentas anuales consolidadas en su conjunto, basada en el trabajo realizado de acuerdo con la normativa reguladora de la actividad de auditoría de cuentas vigente en España, que requiere el examen, mediante la realización de pruebas selectivas, de la evidencia justificativa de las cuentas anuales consolidadas y la evaluación de si su presentación, los principios y criterios contables utilizados y las estimaciones realizadas están de acuerdo con el marco normativo de información financiera que resulta de aplicación.

En nuestra opinión, las cuentas anuales consolidadas del ejercicio 2012 adjuntas expresan, en todos los aspectos significativos, la imagen fiel del patrimonio consolidado y de la situación financiera consolidada de COMPAÑÍA ESPAÑOLA DE PETRÓLEOS, S.A.U. y sociedades dependientes al 31 de diciembre de 2012, así como de los resultados consolidados de sus operaciones y de sus flujos de efectivo consolidados correspondientes al ejercicio anual terminado en dicha fecha, de conformidad con las Normas Internacionales de Información Financiera, adoptadas por la Unión Europea, y demás disposiciones del marco normativo de información financiera que resultan de aplicación.

El informe de gestión consolidado adjunto del ejercicio 2012 contiene las explicaciones que los administradores de COMPAÑÍA ESPAÑOLA DE PETRÓLEOS, S.A.U. consideran oportunas sobre el Grupo CEPSA, la evolución de sus negocios y sobre otros asuntos y no forma parte integrante de las cuentas anuales consolidadas. Hemos verificado que la información contable que contiene el citado informe de gestión consolidado concuerda con la de las cuentas anuales consolidadas del ejercicio 2012. Nuestro trabajo como auditores se limita a la verificación del informe de gestión consolidado con el alcance mencionado en este mismo párrafo y no incluye la revisión de información distinta de la obtenida a partir de los registros contables de COMPAÑÍA ESPAÑOLA DE PETRÓLEOS, S.A.U. y sociedades dependientes.



Miembro ejerciente:
ERNST & YOUNG, S.L.

20 de marzo de 2013

Año 2013 Nº 01/13/01773
IMPORTE COLEGIAL: 96,00 EUR

Este informe está sujeto a la tasa aplicable establecida en la Ley 44/2002 de 22 de noviembre.

ERNST & YOUNG, S.L.
(Inscrita en el Registro Oficial de Auditores de Cuentas con el Nº S0530)

Basilio Gómez Salinas

Domicilio Social: Pl. Pablo Ruiz Picasso, 1, 28020 Madrid
Inscrita en el Registro Mercantil de Madrid al Tomo 12749, Libro 0, Folio 215, Sección 8ª, Hoja M-23123. Inscripción 116. C.I.F. B-78970506

Estados de situación financiera consolidada

a 31 de diciembre de 2012 y 2011.

Compañía Española de Petróleos, S.A.U. y Sociedades Filiales (Grupo Consolidado)

Activo	2012	2011
Miles de euros		
Activos no corrientes		
Inmovilizaciones intangibles		
Bienes y derechos intangibles	848.134	724.123
Amortizaciones y deterioros	(308.310)	(279.216)
<i>Total inmovilizaciones intangibles</i>	539.824	444.907
Fondo de comercio de consolidación	63.161	62.382
Inmovilizaciones materiales		
Bienes y derechos materiales	11.228.665	10.875.723
Amortizaciones y deterioros	(6.874.451)	(6.282.063)
<i>Total inmovilizaciones materiales</i>	4.354.214	4.593.660
Inversiones por el método de participación	178.983	232.924
Activos financieros no corrientes	355.001	176.620
Activos por impuestos diferidos	86.228	70.009
Total activos no corrientes	5.577.411	5.580.502
Activos corrientes		
Existencias	2.758.412	2.544.588
Deudores comerciales y otras cuentas a cobrar	2.840.492	2.723.476
Activos por impuesto sobre ganancias corrientes	33.084	21.266
Otros activos financieros corrientes	163.089	184.223
Otros activos corrientes	8.544	14.301
Activos líquidos	1.758.333	1.304.683
Total activos corrientes	7.561.954	6.792.537
Total activo	13.139.365	12.373.039

Pasivo	2012	2011
Miles de euros		
Patrimonio neto		
Fondos propios		
Capital suscrito	267.575	267.575
Prima de emisión	338.728	338.728
Reserva de revalorización	90.936	90.936
Resultados acumulados de ejercicios anteriores	5.060.844	4.742.225
Pérdidas y ganancias atribuibles a la sociedad dominante	575.797	639.709
Dividendo a cuenta entregado en el ejercicio	(160.545)	(160.545)
Total fondos propios	6.173.335	5.918.629
Ajustes por cambio de valor		
Diferencias de conversión	88.730	129.388
Otros ajustes por cambio de valor	(19.206)	(21.604)
Total ajustes por cambio de valor	69.524	107.784
Total patrimonio neto atribuible a la sociedad matriz	6.242.859	6.026.412
Socios Externos		
Patrimonio Neto atribuidos a socios externos	53.550	56.073
Pérdidas y ganancias atribuidas a socios externos	15.412	16.883
Total Socios Externos	68.962	72.956
Total patrimonio neto	6.311.821	6.099.368
Pasivos no corrientes		
Deudas con entidades de crédito	2.430.597	1.940.924
Otras deudas financieras	108.553	115.696
Pasivos por Impuestos diferidos	346.519	333.710
Subvenciones en capital	83.418	74.460
Pensiones y obligaciones similares	10.896	10.893
Obligaciones y otras provisiones	194.069	141.909
Otros pasivos no corrientes	33.997	40.171
Total pasivos no corrientes	3.208.049	2.657.763
Pasivos corrientes		
Deudas con entidades de crédito	850.214	627.559
Otras deudas financieras	19.865	18.817
Acreedores comerciales y otras cuentas a pagar	2.651.620	2.896.524
Pasivos por impuesto sobre las ganancias corrientes	77.529	50.914
Otros pasivos corrientes	20.267	22.094
Total pasivos corrientes	3.619.495	3.615.908
Total pasivo	13.139.365	12.373.039

Cuentas de pérdidas y ganancias consolidadas

Correspondientes a los ejercicios anuales terminados el 31 de diciembre de 2012 y 2011.

Compañía Española de Petróleos, S.A.U. y Sociedades Filiales (Grupo Consolidado)

	2012	2011
Miles de euros		
Ventas y prestación de servicios de la actividad ordinaria	26.807.512	24.680.593
Impuesto especial sobre hidrocarburos repercutido en ventas	2.002.648	2.210.038
Importe neto de la cifra de negocios	28.810.160	26.890.631
Variación de existencias de productos terminados y en curso de fabricación	93.911	431.461
Trabajos realizados por la empresa para su activo	52.763	57.849
Aprovisionamientos	(22.502.906)	(20.893.948)
Otros ingresos de explotación	37.263	40.118
Gastos de personal	(596.198)	(571.600)
Variación de provisiones de tráfico	(51.360)	(9.085)
Otros gastos de explotación:		
Impuesto Especial sobre Hidrocarburos	(2.001.733)	(2.211.268)
Otros gastos	(1.984.860)	(1.920.903)
Amortización del inmovilizado	(746.157)	(704.912)
Imputación de subvenciones de inmovilizado no financiero y otras	40.497	112.590
Deterioro y resultado por enajenación de inmovilizado	(60.751)	(52.939)
Resultado de la explotación	1.090.629	1.167.994
Participación en beneficios de sociedades por el método de participación	(4.524)	24.098
Ingresos financieros	73.362	58.340
Gastos financieros	(93.295)	(61.267)
Deterioro y resultado por enajenación de instrumentos financieros	2.119	519
Beneficios consolidados antes de impuestos	1.068.291	1.189.684
Impuestos sobre beneficios	(477.082)	(533.092)
Resultado consolidado del ejercicio de las explotaciones continuadas	591.209	656.592
Resultado consolidado del ejercicio	591.209	656.592
Atribuible a:		
Accionistas de la sociedad dominante	575.797	639.709
Intereses minoritarios	15.412	16.883
Beneficio por acción:		
Básico	2,15	2,39
Diluido	2,15	2,39

Estados de flujos de efectivo consolidados

Correspondientes a los ejercicios anuales terminados el 31 de diciembre de 2012 y 2011.

Compañía Española de Petróleos, S.A.U. y Sociedades Filiales (Grupo Consolidado)

	2012	2011
Miles de euros		
Flujos de tesorería de explotación		
Beneficio antes de impuestos del ejercicio	1.068.291	1.189.684
Dotaciones para amortizaciones, deterioro y resultados por enajenación de inmovilizado	805.219	759.859
Variación provisiones para riesgos y gastos	27.047	42.634
Subvenciones de capital y otros ingresos a distribuir traspasadas a resultados	(40.501)	(119.300)
Deterioro y resultado por enajenación de instrumentos financieros	(2.308)	5.303
Variación provisiones circulante	50.984	9.085
Otras variaciones	191	(23.526)
Flujos de tesorería de explotación antes de cambio en el capital circulante operacional	1.908.924	1.863.739
Pagos de intereses	(52.694)	(48.888)
Cobros de intereses	34.801	31.736
Cobros de dividendos	40.737	34.706
Cobros / (Pagos) por impuesto sobre beneficios	(458.724)	(489.909)
Otros flujos de tesorería de explotación	(435.880)	(472.355)
Variación del capital circulante operacional	(618.140)	(272.674)
Total flujos de tesorería de explotación	854.904	1.118.709
Flujos de tesorería de inversión		
Pagos		
Inmovilizaciones inmateriales	(27.327)	(225.264)
Inmovilizaciones materiales	(520.605)	(448.189)
Inmovilizaciones financieras		
Empresas asociadas y otra cartera	(2.298)	(12.207)
Otras inversiones financieras	(81.832)	(35.683)
Adquisición de participaciones consolidadas	(129.222)	(5.333)
Subvenciones cobradas	3.336	6.229
Total pagos	(757.948)	(720.447)
Cobros		
Inmovilizaciones inmateriales	2.104	698
Inmovilizaciones materiales	37.432	15.426
Inmovilizaciones financieras	9.880	5.394
Total cobros	49.416	21.518
Total flujos de tesorería de inversión	(708.532)	(698.929)
Flujos de tesorería de financiación		
Dividendos satisfechos		
A los accionistas de la sociedad dominante	(321.090)	(294.332)
A los accionistas minoritarios	(15.989)	(11.366)
Total dividendos pagados	(337.079)	(305.698)
Variación neta de las deudas financieras no corrientes	1.060.713	327.739
Variación neta de las deudas financieras corrientes	(338.250)	46.976
Variación neta de las inversiones financieras remuneradas	(125.000)	-
Pagos por arrendamientos financieros	(2.948)	(5.230)
Total flujos deuda financiera	594.515	369.485
Total flujos de tesorería de financiación	257.436	63.786
Variación neta de la tesorería y activos equivalentes	455.968	483.568
Efecto de las variaciones de los tipos de cambio	(2.318)	(2.681)
Saldo inicial de la tesorería y activos equivalentes	1.304.683	823.798
Saldo final de la tesorería y activos equivalentes	1.758.333	1.304.685
Desglose variación del capital circulante operacional	—	—
Existencias	(227.129)	(563.579)
Deudores comerciales y otras cuentas a cobrar	(163.441)	(131.655)
Otros activos financieros corrientes	43.318	25.868
Acreedores comerciales y otras cuentas a pagar	(276.151)	389.616
Otras variaciones	5.263	7.076
Total variación del capital circulante operacional	(618.140)	(272.674)

Estados de ingresos y gastos consolidados

Correspondientes a los ejercicios anuales terminados el 31 de diciembre de 2012 y 2011.

Compañía Española de Petróleos, S.A.U. y Sociedades Filiales (Grupo Consolidado)

	31/12/2012	31/12/2011
Miles de euros		
Resultado consolidado del ejercicio de la cuenta de pérdidas y ganancias	591.209	656.592
Ingresos y gastos imputados directamente en el patrimonio neto	(38.150)	(11.141)
Por revalorización / (reversión de la revalorización) del inmovilizado material y de activos intangibles		
Por coberturas de flujos de efectivo	4.029	(15.045)
Por coberturas de inversión neta	6.546	
Diferencias de conversión	(44.075)	(1.592)
Entidades valoradas por el método de la participación	(1.477)	982
Efecto impositivo	(3.173)	4.513
Transferencias a la cuenta de pérdidas y ganancias	(3.527)	488
Por coberturas de flujos de efectivo	(2.682)	337
Entidades valoradas por el método de la participación	(1.650)	252
Efecto impositivo	805	(101)
Total ingresos / (gastos) reconocidos (a+b+c)	549.532	645.939
a) Atribuidos a la entidad dominante	537.537	632.242
b) Atribuidos a intereses minoritarios	11.995	13.697

Estados de ingresos y gastos consolidados

Correspondientes a los ejercicios anuales terminados el 31 de diciembre de 2012 y 2011.

Compañía Española de Petróleos, S.A.U. y Sociedades Filiales (Grupo Consolidado)

	Capital suscrito	Prima de emisión	Reserva de revalorización	Resultados acumulados	Diferencias de conversión	Dividendo a cuenta	Rvas por valoración a valor razonable	Minoritarios	Total
Miles de euros									
Saldo a 01/01/11	267.575	338.728	90.936	4.996.421	127.794	(120.409)	(12.544)	70.625	5.759.126
Resultado del ejercicio				639.709				16.883	656.592
Por Rdos reconocidos directamente en fondos propios									
Por cobertura de flujos de caja con préstamos e inversión neta							(9.060)		(9.060)
Por diferencias de conversión				-	1.594			(3.186)	(1.592)
Total Rdos reconocidos directamente fondos propios	-	-	-	-	1.594	-	(9.060)	(3.186)	(10.652)
Por transacciones con los accionistas									
Dividendo bruto				(254.196)		120.409		(11.366)	(145.153)
Dividendo a cuenta del ejercicio						(160.545)		-	(160.545)
Total transacciones con los accionistas	-	-	-	(254.196)	-	(40.136)	-	(11.366)	(305.698)
Saldo a 31/12/2011	267.575	338.728	90.936	5.381.934	129.388	(160.545)	(21.604)	72.956	6.099.368

	Capital suscrito	Prima de emisión	Reserva de revalorización	Resultados acumulados	Diferencias de conversión	Dividendo a cuenta	Rvas por valoración a valor razonable	Minoritarios	Total
Miles de euros									
Saldo a 01/01/12	267.575	338.728	90.936	5.381.934	129.388	(160.545)	(21.604)	72.956	6.099.368
Resultado del ejercicio				575.797				15.412	591.209
Por Rdos reconocidos directamente en fondos propios									
Por cobertura de flujos de caja con préstamos e inversión neta							2.398		2.398
Por diferencias de conversión				-	(40.658)			(3.417)	(44.075)
Total Rdos reconocidos directamente fondos propios	-	-	-	-	(40.658)	-	2.398	(3.417)	(41.677)
Por transacciones con los accionistas									
Dividendo bruto				(321.090)		160.545		(15.989)	(176.534)
Dividendo a cuenta del ejercicio						(160.545)		-	(160.545)
Total transacciones con los accionistas	-	-	-	(321.090)	-	-	-	(15.989)	(337.079)
Saldo a 31/12/2012	267.575	338.728	90.936	5.636.641	88.730	(160.545)	(19.206)	68.962	6.311.821

Información Económico Financiera del Grupo CEPSA

<i>Detalles cuenta de pérdidas y ganancias a 31 de diciembre</i>	2012	2011(a)	2011	2010	2009	2008
Ventas y prestación de servicios de la actividad ordinaria	26.808	24.681	24.989	19.744	16.084	22.831
Impuesto especial sobre hidrocarburos repercutido en ventas	2.003	2.210	2.210	2.340	2.281	2.285
Cifra de negocios	28.811	26.891	27.199	22.084	18.365	25.116
Resultado bruto de explotación ajustado						
Exploración y Producción	872	789	789	635	472	581
Refino y Distribución	625	450	453	515	380	642
Petroquímica	227	227	247	215	143	183
Gas y Electricidad	53	43	49	43	63	87
Total resultado bruto de explotación ajustado	1.777	1.509	1.538	1.408	1.058	1.493
Resultado explotación ajustado						
Exploración y Producción	533	487	487	334	236	332
Refino y Distribución	265	121	121	180	113	394
Petroquímica	161	176	185	145	62	88
Gas y Electricidad	42	35	29	21	57	66
Total resultado explotación ajustado	1.001	819	822	680	468	880
Beneficios / (pérdidas) sobre valoración de existencias	163	374	385	252	159	(350)
Elementos no recurrentes del período	(72)	(25)	(65)	43	(53)	(7)
Total resultado explotación NIIF	1.092	1.168	1.142	975	574	523
Beneficio antes de impuestos NIIF	1.068	1.190	1.178	1.022	663	535
Impuesto sobre Sociedades	(477)	(533)	(521)	(374)	(272)	(244)
Resultado del ejercicio NIIF	591	657	657	648	391	291
Intereses minoritarios	(15)	(17)	(17)	(14)	(16)	(16)
Beneficio del ejercicio atribuido a la sociedad dominante NIIF	576	640	640	634	375	275
Pérdidas / (beneficios) netos no recurrentes del período	(21)	(215)	(215)	(216)	(110)	249
Ajuste a los intereses de minoritarios por pérdidas/ (beneficios) netos no recurrentes del período	-	-	-	-	5	-
Beneficio del ejercicio ajustado atribuido a la sociedad dominante	555	425	425	418	270	524

(a) Datos reexpresados cambiando el método de consolidación de las sociedades Joint Venture. Han pasado de consolidar por el método de Integración Proporcional a consolidar por el método de Puesta en Equivalencia.

Inversiones en inmovilizado material, inmaterial y financiero en empresas asociadas (detalles por áreas de negocio)

	2012	2011(a)	2011	2010	2009	2008
Exploración y Producción	429	429	429	156	214	742
Refino y Distribución	214	214	214	356	594	680
Petroquímica	53	53	53	32	34	27
Tecnología Gas y Cogeneración	38	38	38	69	101	125
Corporación	8	8	8	8	8	5
Total inversiones	742	742	742	621	951	1.579

Estado de flujos de efectivo a 31 de diciembre

	2012	2011(a)	2011	2010	2009	2008
Flujos de tesorería de la explotación						
Flujos de tesorería de la explotación antes de cambios en circulante operacional	1.473	1.392	1.421	1.482	428	1.365
Variación del capital circulante operacional	(618)	(273)	(306)	(631)	647	(498)
Total flujos de tesorería de la explotación	855	1.119	1.115	851	1.075	867
Flujos de tesorería de inversión						
Pagos de inversiones	(761)	(727)	(732)	(720)	(985)	(1.357)
Subvenciones cobradas	3	6	6	3	7	1
Cobros de desinversiones	49	22	31	22	63	48
Inversiones por variaciones en el Grupo						
Total flujos de tesorería de inversión	(709)	(699)	(695)	(695)	(915)	(1.308)
Flujos de tesorería de financiación						
Variación flujos de la deuda financiera	595	369	362	319	213	1.048
Dividendos pagados	(337)	(306)	(306)	(239)	(292)	(309)
Total flujos de tesorería de financiación	258	63	56	80	(79)	739
Total variación neta de la tesorería y activos equivalentes	404	483	476	236	81	298

(a) Datos reexpresados cambiando el método de consolidación de las sociedades Joint Venture. Han pasado de consolidar por el método de Integración Proporcional a consolidar por el método de Puesta en Equivalencia.

**Información Económico Financiera
del Grupo CEPSA**

**Balance de situación
(antes de la distribución de
resultados a 31 de Diciembre)**

	2012	2011(a)	2011	2010	2009	2008
Activo						
Inmovilizado	5.514	5.519	5.618	5.661	5.646	5.492
Inmovilizaciones intangible	540	445	456	270	247	261
Inmovilizaciones materiales	4.354	4.594	4.828	5.069	5.112	4.864
Inmovilizaciones financieras	620	480	334	322	287	367
Fondo de comercio de consolidación	63	62	62	66	61	53
Activos no corrientes	5.577	5.581	5.680	5.727	5.707	5.545
Activo corriente						
Existencias	2.758	2.545	2.605	2.016	1.449	1.337
Deudores	2.874	2.745	2.829	2.777	2.318	2.095
Otros activos financieros corrientes	163	184	126	102	266	184
Otros activos corrientes	9	14	16	13	9	9
Activos líquidos	1.758	1.304	1.315	841	598	481
Activos corrientes	7.562	6.792	6.891	5.749	4.640	4.106
Activos no corrientes mantenidos para la venta y de actividades interrumpidas	-	-	-	-	-	-
Activo total	13.139	12.373	12.571	11.476	10.347	9.651

(a) Datos reexpresados cambiando el método de consolidación de las sociedades Joint Venture. Han pasado de consolidar por el método de Integración Proporcional a consolidar por el método de Puesta en Equivalencia.

	2012	2011(a)	2011	2010	2009	2008
Pasivo						
Patrimonio neto atribuible a la Sociedad Matriz	6.243	6.026	6.026	5.688	5.288	5.139
Fondos Propios	6.173	5.919	5.919	5.573	5.168	5.060
Capital suscrito	268	268	268	268	268	268
Prima de emisión	339	339	339	339	339	339
Reserva de revalorización	91	91	91	91	91	91
Resultados acumulados de ejercicios anteriores	5.060	4.742	4.742	4.361	4.202	4.194
Pérdidas y ganancias atribuibles a la sociedad dominante	576	640	640	634	375	275
Dividendo a cuenta entregado en el ejercicio	(161)	(161)	(161)	(120)	(107)	(107)
Ajustes por cambio de valor	70	107	107	115	120	79
Diferencias de conversión	89	129	129	128	66	54
Otros ajustes por cambio de valor	(19)	(22)	(22)	(13)	54	25
Socios externos	69	73	73	71	65	66
Total patrimonio neto	6.312	6.099	6.099	5.759	5.353	5.205
Pasivos no corrientes						
Deudas con entidades de crédito	2.431	1.941	1.958	1.667	1.110	917
Otras deudas financieras	109	116	152	162	151	200
Subvenciones en capital	83	74	78	90	81	70
Provisiones	205	153	156	156	130	165
Otros pasivos no corrientes	380	374	376	357	261	378
Pasivos no corrientes	3.208	2.658	2.720	2.432	1.733	1.730
Pasivos corrientes						
Deudas con entidades de crédito	850	628	637	538	741	738
Otras deudas financieras remuneradas	20	19	84	90	70	18
Otros pasivos corrientes	2.749	2.969	3.031	2.657	2.450	1.960
Pasivos corrientes	3.619	3.616	3.752	3.285	3.261	2.716
Pasivo total	13.139	12.373	12.571	11.476	10.347	9.651

(a) Datos reexpresados cambiando el método de consolidación de las sociedades Joint Venture. Han pasado de consolidar por el método de Integración Proporcional a consolidar por el método de Puesta en Equivalencia.

**Información Económico Financiera
del Grupo CEPSA**

**Inmovilizado material e intangible
a 31 de diciembre**

	2012	2011(a)	2011	2010	2009	2008
Inmovilizado intangible bruto	848	724	741	528	481	513
Concesiones, patentes, licencias y otros	105	78	83	75	74	70
Aplicaciones informáticas	167	168	169	156	147	136
Otro inmovilizado intangible	576	478	489	297	260	307
Amortizaciones y deterioro de inmovilizado intangible	308	279	285	258	234	252
Concesiones, patentes, licencias y otros	45	41	45	43	39	35
Aplicaciones informáticas	133	134	135	125	116	107
Otro inmovilizado intangible	130	104	105	90	79	110
Inmovilizado intangible neto	540	445	456	270	247	261
Concesiones, patentes, licencias y otros	60	37	38	32	35	35
Aplicaciones informáticas	34	34	34	31	31	29
Otro inmovilizado intangible	446	374	384	207	181	197
Inmovilizado material bruto	11.229	10.876	11.389	10.997	10.340	9.500
Terrenos y construcciones	398	382	397	388	384	373
Instalaciones técnicas y maquinaria	7.008	6.853	7.324	7.171	5.901	5.539
Inversiones en zonas con reservas probadas y no probadas	2.659	2.515	2.515	2.154	1.975	1.892
Otras instalaciones, utillaje y mobiliario	126	123	134	132	128	121
Anticipos e inmovilizaciones en curso	345	296	307	460	1.248	877
Otro inmovilizado	693	707	712	692	704	698
Amortizaciones y deterioro de inmovilizado material	6.874	6.282	6.561	5.928	5.228	4.636
Terrenos y construcciones	119	111	116	109	100	101
Instalaciones técnicas y maquinaria	4.232	3.991	4.215	3.935	3.576	3.302
Inversiones en zonas con reservas	2.006	1.761	1.761	1.452	1.155	933
Otras instalaciones, utillaje y mobiliario	99	93	103	96	96	91
Otro inmovilizado	418	326	366	336	301	209
Inmovilizado material neto	4.355	4.594	4.828	5.069	5.112	4.864
Terrenos y construcciones	279	271	281	279	284	272
Instalaciones técnicas y maquinaria	2.776	2.862	3.109	3.236	2.325	2.237
Inversiones en zonas con reservas	653	754	754	702	820	959
Otras instalaciones, utillaje y mobiliario	27	30	31	36	32	30
Otro inmovilizado	275	381	346	356	403	489
Anticipos e inmovilizaciones en curso	345	296	307	460	1.248	877

(a) Datos reexpresados cambiando el método de consolidación de las sociedades Joint Venture. Han pasado de consolidar por el método de Integración Proporcional a consolidar por el método de Puesta en Equivalencia.

**Estado de capital empleado
 (antes de la distribución de resultados)
 a 31 de diciembre**

	2012	2011(a)	2011	2010	2009	2008
Capital empleado						
1. Capital invertido no corriente	5.577	5.518	5.640	5.658	5.671	5.472
2. Capital circulante operativo	2.932	2.553	2.501	2.266	1.542	1.672
Capitales invertidos	8.509	8.071	8.141	7.924	7.213	7.144
3. Capitales gratuitos	(669)	(572)	(611)	(604)	(472)	(614)
Total capital empleado	7.840	7.499	7.530	7.320	6.741	6.530
Fondos propios más financiación neta						
4. Total Patrimonio Neto	6.312	6.099	6.099	5.759	5.353	5.205
4.1. Fondos propios	6.243	6.026	6.026	5.688	5.288	5.139
4.2. Intereses minoritarios	69	73	73	71	65	66
5. Financiación neta:	1.528	1.400	1.431	1.561	1.388	1.325
5.1. Deuda financiera no corriente	2.540	2.057	2.110	1.829	1.261	1.117
5.2. Deuda financiera corriente	870	647	721	628	811	756
5.3. Inversiones financieras remuneradas	(124)	-	(85)	(55)	(86)	(67)
5.4. Activos líquidos	(1.758)	(1.304)	(1.315)	(841)	(598)	(481)
Total fondos propios más financiación neta	7.840	7.499	7.530	7.320	6.741	6.530

(a) Datos reexpresados cambiando el método de consolidación de las sociedades Joint Venture. Han pasado de consolidar por el método de Integración Proporcional a consolidar por el método de Puesta en Equivalencia.

**Información Económico Financiera
del Grupo CEPSA**

**Estado de capital empleado
(antes de la distribución de resultados)
a 31 de diciembre**

	2012	2011(a)	2011	2010	2009	2008
Capital empleado ajustado						
Exploración y Producción	711	883	883	833	949	1.052
Refino y Distribución	4.607	4.159	4.160	4.527	3.936	3.847
Petroquímica	1.247	1.303	1.295	1.054	996	1.029
Gas y Electricidad	349	337	378	362	492	345
Total Capital Empleado ajustado	6.914	6.682	6.716	6.776	6.373	6.273
Beneficios / (pérdidas) después de impuestos sobre valoración de existencias	926	817	814	544	368	257
Total capital empleado	7.840	7.499	7.530	7.320	6.741	6.530

**Estructura estado de capital empleado
(antes de la distribución de resultados)
a 31 de diciembre**

	2012	2011(a)	2011	2010	2009	2008
1. Capital invertido no corriente	71,14%	74,90%	74,90%	77,30%	84,13%	83,80%
2. Capital circulante operativo	37,40%	33,21%	33,21%	30,96%	22,87%	25,60%
3. Capitales gratuitos	(8,53)%	(8,11)%	(8,11)%	(8,25)%	(7,00)%	(9,40)%
Capital empleado	100,00%	100,00%	100,00%	100,00%	100,00%	100,00%
4. Patrimonio neto	80,51%	81,00%	81,00%	103,66%	79,41%	96,81%
5. Financiación neta	19,49%	19,00%	19,00%	(3,66)%	20,59%	3,19%

(a) Datos reexpresados cambiando el método de consolidación de las sociedades Joint Venture. Han pasado de consolidar por el método de Integración Proporcional a consolidar por el método de Puesta en Equivalencia.

Ratios al 31 de diciembre

	2012	2011(a)	2011	2010	2009	2008
Rentabilidad capital empleado ajustado (R.O.A.C.E.)	8,6%	6,8%	6,8%	6,7%	4,6%	9,8%
Rentabilidad fondos propios (R.O.A.E.)	9,4%	10,9%	10,9%	11,6%	7,2%	5,3%
Rentabilidad fondos propios ajustados	10,5%	8,2%	8,2%	8,3%	5,5%	10,9%
Resultado del ejercicio atribuido a la sociedad dominante / Número medio de acciones	2,2	2,4	2,4	2,4	1,4	1,0
Beneficio del ejercicio ajustado atribuido a la sociedad dominante / Número medio de acciones	2,1	1,6	1,6	1,6	1,0	2,0
Beneficio del ejercicio atribuido a la sociedad dominante / Importe neto cifra negocios	2,1%	2,6%	2,6%	3,2%	2,3%	1,2%
Beneficio del ejercicio ajustado atribuido a la sociedad dominante / Importe neto cifra negocios ajustado	2,1%	1,7%	1,7%	2,1%	1,7%	2,3%
Deuda financiera media / Flujos de la explotación	1,7	1,3	1,3	1,7	1,3	1,0
Endeudamiento neto remunerado / Fondos propios (GEARING)	24,2%	23,0%	23,5%	27,1%	25,9%	25,5%

Entorno de referencia

	2012	2011(a)	2011	2010	2009	2008
Crudo Brent (\$/barril)	111,60	111,27	111,27	79,47	61,51	96,99
Tipo de cambio (\$/ €)	1,285	1,392	1,392	1,326	1,395	1,471

(a) Datos reexpresados cambiando el método de consolidación de las sociedades Joint Venture. Han pasado de consolidar por el método de Integración Proporcional a consolidar por el método de Puesta en Equivalencia.

Glosario

Análisis de riesgos: Evaluación de la probabilidad de ocurrencia de un peligro y estudio de sus consecuencias en las personas, el medio ambiente y los bienes, para eliminarlo o controlarlo.

Barril: Medida de volumen equivalente a 159 litros.

Bcm (billion cubic metres): Mil millones de metros cúbicos.

Biodiésel: Carburante procedente de aceites vegetales para uso en motores diésel.

Catalizador: sustancia que está presente en una reacción química en contacto físico con los reactivos, y acelera, induce o propicia dicha reacción sin actuar en la misma.

Ciclo combinado: Sistema de generación de energía que combina un ciclo de turbina de gas con un ciclo de turbina de vapor obteniendo un mayor rendimiento con menor impacto ambiental.

CO₂: Dióxido de carbono.

Cogeneración: Sistema de generación energética que produce calor y electricidad de forma conjunta y simultánea.

CONCAWE: Organización europea de empresas petrolíferas para la protección del medio ambiente y la salud.

Conversión: Proceso, posterior a la destilación, en la que se transforman los productos más pesados, como el fuel y el gasoil, en otros más ligeros.

Cracking: Consiste en romper o descomponer hidrocarburos de elevado peso molecular (combustibles como el gasoil y fueloil) en compuestos de menor peso molecular (naftas).

Derechos de emisión: Permisos o créditos otorgados a organizaciones que les permiten cumplir con los objetivos del protocolo de Kioto y que posteriormente pueden ser comercializados dentro de un mercado regulado.

Efluente: Residuo en forma líquida que suele originarse como resultado de los diversos procesos de una planta productiva.

Farm in: Adquisición de derechos o participaciones de un contrato.

Farm out: Venta de derechos o participaciones de un contrato.

Ficha de datos de seguridad: Documento dirigido a clientes y trabajadores que recoge las particularidades, propiedades y uso de una determinada sustancia.

Gearing: Ratio de análisis financiero que se define como la proporción entre los fondos ajenos de la empresa con interés fijo y el total del capital de la misma (propio y ajeno).

GJ: Gigajulio (1.000 millones de julios). El julio es la unidad de trabajo del Sistema Internacional, que equivale al trabajo producido por una fuerza de un Newton cuyo punto de aplicación se desplaza un metro en la dirección de la fuerza.

Hidrocracker: Unidad que permite transformar corrientes pesadas de destilación, que por sus características no serían utilizables como combustibles, en fracciones de mayor valor (propano, butano, queroseno y gasoil) mediante procesos catalíticos a alta presión y en presencia de hidrógeno.

Hydroskimming: Una refinería con una configuración que incluye solamente destilación, reformación y algún hidrotreatmento.

Hornos: Equipos de planta que proporcionan el calor necesario para fabricar los productos.

ISO (International Organization for Standardization): Organización Internacional de Estandarización.

ISO 9001: Norma certificable de gestión de calidad.

LAB : Alquibenceno lineal, Es la materia prima más común en la elaboración de detergentes biodegradables.

LABSA: Es el tensioactivo mas versátil y de más amplia utilización en todo tipo de formulaciones detergentes: polvos, líquidos, geles, aglomerados, barras, tabletas.

Mecanismos de desarrollo limpio (MDL): Proyectos de reducción de emisiones en países menos desarrollados enmarcados dentro del protocolo de Kioto.

MWh: Megawatios hora. Unidad de medida de energía.

mmHg: El milímetro de mercurio es una unidad de presión también denominada "torr" en honor a su descubridor, Evangelista Torricelli. La presión atmosférica en la que estamos envueltos equivale a 760 mmHg, y por tanto, cualquier presión por debajo supone trabajar a vacío.

NOx: Óxidos de nitrógeno.

Norma UNE 15008 EX: Norma Española para la Evaluación del Riesgo Ambiental de las instalaciones donde se desarrollan actividades empresariales, dirigida especialmente al sector industrial.

Norma UNE-EN ISO: Norma internacional en el ámbito español.

Off shore: Alejado de la costa o mar adentro. Este calificativo se aplica a diferentes tipos de actividades que se realizan en alta mar, como por ejemplo, la explotación de plataformas petrolíferas

On shore: Dentro de la línea de la costa, en tierra.

OIT (Organización Internacional del Trabajo): Organismo de las Naciones Unidas que fomenta la justicia social y los derechos humanos y laborales internacionalmente reconocidos.

Pacto Mundial de Naciones Unidas: Iniciativa que pretende divulgar entre el sector privado la asunción de compromisos ambientales, laborales, de protección de los derechos humanos y de lucha contra la corrupción.

PET: Polietilén tereftalato. Un plástico de alta calidad usado para la producción de fibras con aplicaciones textiles y para la fabricación de envases ligeros, transparentes y totalmente reciclables.

PIA: Ácido isoftálico purificado para la fabricación de poliésteres.

Plan Nacional de Asignación de derechos de emisión (PNA): Acto legislativo por el que se regula el régimen del comercio de derechos de emisión de Gases de Efecto Invernadero (aprobado por el Gobierno español y por el que se adapta a nuestro ordenamiento jurídico la Directiva Europea 87/2003 sobre este comercio), que tiene por objeto contribuir a la reducción de emisiones que causan el cambio climático, cumpliendo el compromiso asumido por España con el Protocolo de Kioto.

Planta de azufre: Planta de tratamiento que recupera este producto para ser controlado y comercializado.

Planta de hidrógeno: Unidades de producción de hidrógeno de alta pureza (superior al 99,9%). El hidrógeno que se obtiene de ella se utiliza en otras unidades de refinería para aumentar la producción de gasóleos y para eliminar el azufre de estos y de las gasolinas.

Pool: Mercado mayorista de la electricidad. En este mercado, regido por el operador OMEL (Operador del Mercado Eléctrico), la electricidad se compra y se vende diariamente.

Prevención de riesgos laborales: Conjunto de actividades encaminadas a evitar los siniestros laborales, que se pueden deber a condiciones medioambientales del centro de trabajo, condiciones físicas del trabajo, condiciones del puesto de trabajo y condiciones derivadas del sistema organizativo del trabajo. Cada riesgo laboral lleva conexas un plan preventivo para evitarlo o paliar su gravedad.

PSC: Production Sharing Contract.

PTA: Ácido tereftálico purificado. Más del 90% del PTA se utiliza para la fabricación de fibra y película de PET.

REACH: Registration, Evaluation and Authorisation of Chemicals. Sistema integrado único establecido por la Unión Europea que regula el registro, evaluación y autorización de sustancias y preparados químicos y su libre circulación en el mercado europeo.

Responsible Care: Iniciativa nacida en Canadá en 1985 para impulsar el compromiso de la industria química mundial con la sostenibilidad, aplicado a los productos.

Redes piezométricas: Sirven para conocer las evoluciones temporales de los potenciales del agua.

Riesgo comercial: Se entiende por riesgo comercial el importe de la deuda que un cliente mantiene desde el momento en el que un área comercial adquiere el compromiso de suministro hasta la fecha en la que éste se salda.

SO₂: Dióxido de azufre.

Sísmica: Método para establecer la estructura subterránea detallada de roca mediante la detección y medición de ondas acústicas reflejas de impacto sobre los diferentes estratos de roca. Se emplea para localizar estructuras potencialmente contenedoras de crudo o gas antes de perforar. El procesamiento de estos datos permite la generación de imágenes en 3D de las estructuras subterráneas.

Tm: Tonelada métrica.

Tratamiento: Grupo de plantas cuya finalidad es adecuar los productos a las especificaciones requeridas. Es el caso de las plantas de ETBE, alquilación e isomerización, que permiten obtener gasolinas sin plomo de alta calidad.

Valorización de residuos: Todo procedimiento que permita el aprovechamiento de los recursos contenidos en los residuos.

Working interest: Producción total participada, calculada antes de aplicar las condiciones contractuales en el caso de Contratos de Reparto de Producción.

Workover: cualquier tipo de intervención con técnicas invasivas en pozos de petróleo.

El presente informe describe las actividades CEPSA y las filiales en las que CEPSA tiene la responsabilidad de la gestión, los resultados obtenidos en el ejercicio 2012, su estrategia y su contribución al desarrollo y el bienestar social. Su contenido se complementa con la información disponible en el sitio web de la Compañía www.cepsa.com y el resto de las publicaciones corporativas del Grupo. Cualquier aclaración al documento será atendida en la Dirección de Comunicación y Relaciones Institucionales en la sede del Grupo.

CEPSA

Campo de las Naciones
Avda. del Partenón, 12
28042 Madrid

www.cepsa.com



Datos de contacto

Dirección General de Comunicación y Relaciones Institucionales
Teléfono: (34) 91 337 62 02
Email: relaciones.institucionales@cepsa.com

Diseño y maquetación: IMAGIAoficina.es

Fotografía: archivo fotográfico de CEPSA

Impresión: Offsetti Artes Gráficas

Depósito Legal: M-19180-2013

